



מידע למועמדים לתואר ראשון ולתואר שני

לקראת שנת הלימודים תשפ"ג



טלפון למידע וביורורים בנושאי לימודי תואר ראשון ושני: 09-8639239, 09-8639252 פקס: 09-8639377

הופכים אהבה לקריירה - מאז 1944 | המכללה האקדמית בוינגייט בע"מ (חל"צ)

היחידה לרישום ולקבלה

ראש היחידה: ג'סי קולטון
עוזרת ראש היחידה: אתי לזרוביץ

זמני הקבלה:
בימים א'-ה'
בשעות: 09:00-15:00

כתובת: המכללה האקדמית בוינגייט
טלפון: 09-8639239/252
פקס: 09-8639377
מידע מפורט באתר המכללה: www.wincol.ac.il
דואר אלקטרוני: randk@wincol.ac.il

תחבורה:
קו 601 מת"א ומנתניה
מרבית קווי המאסף של אגד מת"א צפונה
ומצפון הארץ לת"א - תחנת מכון וינגייט

בחוברת זו מידע שמטרתו להקל את הליך הקבלה ללימודים במכללה.
בפרטים שנמסרו בה עשויים לחול שינויים.
אין המוסד שולח למועמדים הודעות אישיות על השינויים.

עורכת: אתי לזרוביץ

* כל האמור בחוברת מידע זו מתייחס לשני המינים ונכתב בלשון זכר מטעמי נוחות בלבד.

תוכן עניינים

5	המכללה – ציוני דרך
6	1. המכללה
6	2. מטרת הלימודים
7	3. מסלולי הלימוד
8	4. מבנה הלימודים
9	5. תכנית הלימודים הארבע-שנתית
12	6. סדרי רישום
15	7. תנאי קבלה
25	8. מצוינות בלימודים
31	9. הכרה בלימודים קודמים
32	10. לימוד אנגלית
33	11. לימוד הלשון העברית
33	12. שכר לימוד ותשלומים
34	13. תכנית ללימודי תואר ראשון ותעודת הוראה בחינוך הגופני
36	14. לימודי המשך לקראת התואר "בוגר בהוראה" (B.Ed.)
37	15. תכנית הכשרת אקדמאים להוראת החינוך הגופני
39	16. לימודים לקראת תארים מתקדמים
39	16.1. לימודים לקראת תואר מוסמך במדעי החינוך הגופני (M.P.E.)
42	16.2. לימודים לקראת תואר מוסמך בחינוך לאורח חיים פעיל ובריא
44	16.3. לימודים לקראת תואר מוסמך במדעי האימון בספורט (M.Ed.)
47	17. המכינות הקדם-אקדמיות
48	18. בתי הספר ללימודי תעודה ולהשתלמויות
49	19. קורסי מאמנים ומדריכים בענפי ספורט תחרותיים
51	20. מגמות
51	מבנה הלימודים במגמה
51	ניהול בספורט
52	לחינוך מיוחד ותרפיה בספורט

52	פעילות גופנית לשיקום הלב
53	לימודי יציבה ופעילות גופנית משקמת
53	פעילות גופנית ובריאות בגיל המבוגר
54	חינוך גופני בגיל הרך
54	חינוך וספורט ימי
56	21. שירותים לסטודנטים
56	ייעוץ אישי (פסיכולוגי)
56	ייעוץ בשיטות מחקר ובעיבוד נתונים
56	שירותי מחשב
56	בדיקות כושר גופני במאמץ
56	שיעורי עזר במקצועות ייחודיים
56	שירותים טכנולוגיים בחינוך
56	ספריית המכללה
57	אתרי אינטרנט
57	ולת"ם - ועדה לתיאום מילואים / מינהל הסגל - ענף האקדמאים
58	סיוע כלכלי
58	טיפול בסטודנטים עם לקויי למידה
58	מעונות
59	22. מלגות ותרומה לקהילה
60	23. מרכזים ייחודיים לשירות הקהילה
60	מרכז התמיכה והנגישות
61	המרכז לתנועה שיקומית
61	המרכז לביומכניקה
62	המרכז לרפואת ספורט
63	המרכז לכושר ותנועה משקמת
64	24. בעלי תפקידים במכללה בשנת תשפ"ב

המכללה - ציוני דרך

1942	הוועד הלאומי בכנסת ישראל אישר הקמת מרכז הדרכה להכשרת מורים ומדריכים לחינוך הגופני.
1944	הוחלט לקרוא למרכז להכשרת מורים לחינוך הגופני ע"ש אורד צ'ארלס וינגייט.
1944	בשנה זו נוסד בית המדרש (המסגרת הקודמת של המכללה).
1944	המחזור החד-שנתי הראשון נפתח בתל-אביב.
1952	נפתח מסלול הלימודים הדו-שנתי.
1957	נפתח מכון וינגייט.
1959	בית המדרש עובר למתחם וינגייט.
1970	אוניברסיטת תל-אביב מכירה בלימודים בבית המדרש כחוג אחד ללימודי התואר הראשון.
1976	אוניברסיטת חיפה מכירה בלימודים בבית המדרש כחוג אחד ללימודי התואר הראשון. חנוכת בניין בית המדרש החדש.
1981	בית המדרש נקרא "המכללה לחינוך גופני ע"ש זינמן במכון וינגייט" בעקבות תרומה להקמת מבנים במכללה.
1983	ממשלת ישראל מעניקה למכללה היתר לפתוח מוסד להשכלה גבוהה.
1984	ממשלת ישראל מעניקה למכללה הכרה כמוסד להשכלה גבוהה.
1985	הבוגרים הראשונים של המסלול לתואר מקבלים את התואר "בוגר בהוראה" (B.Ed.) מידי שר החינוך והתרבות.
1993	המועצה להשכלה גבוהה מאשרת לפתוח מסלול ללימודי "מוסמך אוניברסיטה" (M.A.) בחינוך הגופני (עם אוניברסיטת חיפה).
1993	המחזור הראשון ללימודי מוסמך אוניברסיטה בחינוך הגופני (M.A.) החל את לימודיו.
1995	הבוגרים הראשונים של המסלול לתואר שני מקבלים את התואר "מוסמך אוניברסיטה בחינוך הגופני".
2001	המועצה להשכלה גבוהה מאשרת לימודי תואר שני עצמאי במכללה.
2005	המחזור הראשון ללימודים לתואר "מוסמך במדעי החינוך הגופני" (M.P.E.) של המכללה החל את לימודיו. המועצה להשכלה גבוהה מאשרת לימודים לתואר שני עם תזה ובכך הופכת המכללה למכללה ראשונה בארץ המקיימת מסלול לימודים עם תזה.
2015	המועצה להשכלה גבוהה מאשרת הסמכת קבע למסלול הלימודים לתואר שני (M.P.E.) עם תזה.
2016	המועצה להשכלה גבוהה מאשרת לימודי תואר שני נוסף במכללה - חינוך לאורח חיים פעיל ובריא (M.Ed.).
2017	המחזור הראשון ללימודים לתואר "מוסמך בחינוך לאורח חיים פעיל ובריא" החל את לימודיו.
2018	חנוכת בניין המכללה החדש (חדר כושר שיקומי, כיתות ומעבדות).
2021	המועצה להשכלה גבוהה מאשרת לימודי תואר שני נוסף במכללה - מדעי האימון בספורט (B.Ed.).

המכללה

.1

המכללה האקדמית בוינגייט הנה המוסד המוביל בישראל ללימודים אקדמיים ברמה גבוהה להכשרת עתודה בתחומי הספורט, החינוך הגופני, האימון, הנופש הפעיל, המחול, השיקום התנועתי והבריאות. המכללה האקדמית בוינגייט נוסדה ב-1944 והיא מוסד אקדמי עצמאי ומוכר להשכלה גבוהה. כמוסד עצמאי, מובטח כאן חופש הדעה והמצפון, בהתאם לחוק ועל-פי המסורת המקובלת במוסדות אקדמיים בארץ ובעולם.

המכללה הוקמה במטרה לקיים ולקדם הכשרה מקצועית להוראה, אימון, ניהול ומנהיגות בתחומי הספורט והתנועה למיניהם. המכללה האקדמית בוינגייט מהווה מרכז ללמידה משלימה, לימודי המשך והשתלמויות לעוסקים בתחומים אלה. המכללה ממקמת בקמפוס המכללה האקדמית בוינגייט הירוק שבלב השרון המעניק לציבור הלומדים תחושה של מרחבים פתוחים ושל נוחות. חדרי ההרצאות מרווחים וממוזגים, ומתקני הספורט ועזרי הלימוד הם מן החדשניים ומן המתקדמים בתחומם.

מטרת הלימודים

.2

המכללה מכשירה לחינוך, להוראה לאימון ולשיקום בתחומי החינוך הגופני והספורט. הלימודים כוללים הכשרה אקדמית-פדגוגית ואפשרות להתמחות באחת מהמגמות (לפי בחירת הסטודנט ובהתאם לכישוריו).

מדוע ללמוד תואר ראשון בחינוך גופני ובספורט?

התואר הראשון במכללה האקדמית בוינגייט מעניק הכשרה אקדמית המשולבת בהכשרה מקצועית בתחומי התנועה והספורט. לימודים אלה מאפשרים תעסוקה והתפתחות מקצועית במגוון רחב של תחומים ואוכלוסיות יעד. תחום זה יגדל ויתרחב עם גידול תרבות הפנאי.



א. לימודים לקראת התואר הראשון (B.Ed.) "בוגר בהוראה"

לימודים לקראת התואר הראשון (B.Ed.) "בוגר בהוראה" על פי הדגם של המועצה להשכלה גבוהה. התכנית המלאה לתואר ראשון מתפרסת על פני 4 שנים (ראה פרק 5).

■ לבוגרי המסלול תוענק תעודת B.Ed. ותעודת הוראה לביה"ס היסודי, לחטיבת הביניים ולחטיבה העליונה (קבלת רישיון הוראה מותנה בעמידה בדרישות הסטאז', כפי שייקבעו על ידי משרד החינוך). הזכאות לתעודת B.Ed. ולתעודת הוראה כרוכות זו בזו.

■ לבוגרי המסלול תוענק תעודת התמחות באחת ממגמות הבחירה ואפשרות לתעודות הדרכה ואימון (כמפורט בפרקים 19, 20).

במסגרת המסלול מוצעות התכניות הבאות:

- לימודי המשך לקראת התואר בוגר בהוראה (B.Ed.) (ראה פרק 14).
- הכשרת אקדמאים להוראת החינוך הגופני (ראה פרק 15).

ב. לימודים לתואר השני

- מוסמך במדעי החינוך הגופני והספורט (M.P.E.) (ראה פרק 16).
- מוסמך בחינוך לאורח חיים פעיל ובריא (M.Ed.) (ראה פרק 16.2).
- מוסמך במדעי האימון והספורט (M.Ed.) (ראה פרק 16.3).
- לימודי השתלמות לעובדי הוראה וחינוך (ראה פרק 18).



מבנה הלימודים

- היקף הלימודים ורמתם מבוססים על ההנחה, שהסטודנטים מייעדים להם את כל זמנם. השיעורים מרוכזים ב-4 ימי לימוד, בכל שעות היום (יתכנו שינויים).
- בתכנית הלימודים נכללת התנסות מעשית בהוראה. במסגרת זאת מתוודע הסטודנט לתהליכים החינוכיים הכלליים של בית הספר, ובכלל זה לקשרים עם הקהילה, לפעילויות בשעות אחר הצהריים, לעבודת צוות ההוראה, לתחרויות ולמפעלי ספורט וחינוך.
- השנה הרביעית מיועדת גם להתמחות בהוראה (סטאז').
- בשנים א' ו-ב' הלימודים במבנה של כיתות אם. בשנים האחרות תכנית הלימודים היא אישית.
- על פי תקנון הלימודים, ההשתתפות בשיעורים היא חובה.
- שינויים בתכנית הלימודים ובתקנון הלימודים ייקבעו על פי החלטות המועצה האקדמית והוועדה האקדמית של המכללה.

מטלות ייחודיות

במהלך הלימודים הלומדים נדרשים להתנסות בארגון אירועי ספורט ובשיפוט בהם. פעולות אלה נעשות בשיתוף עם רשויות מקומיות, עם הפיקוח על החינוך הגופני במשרד החינוך ועם ההתאחדות לספורט בבת-הספר. הפעולות מתקיימות במכללה ומחוצה לה, גם בשעות שמחוץ למערכת השיעורים הרגילה.



תכנית הלימודים לתואר ראשון

להלן תכנית הלימודים לתואר ראשון בחינוך גופני כפי שאושרה על ידי המועצה להשכלה גבוהה. התכנית כוללת 93.5 שעות שנתיות (ש"ש) המתחלקות ל: 57.5 ש"ש לימודי חינוך גופני ספורט ותנועה (יסודות מדעיים, מדעי התנועה והספורט, הכרת תחומי הספורט, הכרת תחומי ספורט ותנועה ולימודי מגמה), 6 ש"ש של לימודי יסוד ו-30 ש"ש לימודי חינוך והכשרה להוראה.

שנת לימוד	א	ב	ג	ד
לימודי חינוך גופני, ספורט ותנועה / מדעי החנ"ג				
יסודות בסטטיקה ודינאמיקה	1			
מבוא לכימיה וביוכימיה	2			
מבוא לאנטומיה של מערכת התנועה	2			
מבוא לפיזיולוגיה		2		
מבוא לפסיכולוגיה	1			
מבוא לסוציולוגיה	1			
מבוא לסטטיסטיקה	2			
מבוא למחקר		1		
קורס בחירה במדעים			1	
ביומכניקה		1.5		
אנטומיה יישומית של מערכת התנועה		1		
פיזיולוגיה של המאמץ		1.5		
התנהגות ולמידה מוטורית		1.5		
קידום פעילות גופנית ובריאות				1
יסודות מדעיים של טיפוח הכושר הגופני הבריאותי			2	
מבוא להיסטוריה של הספורט	1			
מבוא לפילוסופיה של הספורט		1		

ד	ג	ב	א	שנת לימוד
	1			תזונה ופעילות גופנית
	1			פסיכולוגיה של הספורט והמאמץ הגופני
		1		סוציולוגיה של הספורט
		1		מבוא לארגון וניהול בספורט
	2			סמינריון במדעי הספורט והתנועה
3	2			סוגיות לבחירה עיוני
2	2			סוגיות לבחירה עיוני/מעשי
			4	ספורט קבוצתי
			2	ספורט אישי
	1			מיומנות תנועה – תחומים לא תחרותיים
			1	ריקודי עם ועמים
		1		פעילות פנאי ונופש
לימודי מגמה				
6	4			קורסים על פי תכנית המגמה**
לימודי חינוך והכשרה להוראה				
2				סמינריון בחינוך
		1		מבוא לחינוך גופני באוכלוסיות מיוחדות
1				היבטים חברתיים בביה"ס/ חינוך חברתי
			1	מבוא להתפתחות מוטורית
			1	פסיכולוגיה התפתחותית
			1	מבוא למחשבת החינוך
	1			מדידה והערכה בחינוך ובחינוך הגופני
		1		תכנון הלימודים ודרכי הוראה בביה"ס יסודי

ד	ג	ב	א	שנת לימוד
	1			תכנון הלימודים ודרכי ההוראה בביה"ס העל-יסודי
		2		דרכי הוראה: ספורט אישי
		2		דרכי הוראה: משחקי כדור
			1	דרכי הוראה: יסודות התנועה על פי לבאן
			1	דרכי הוראה: יסודות ההתעמלות
2				סוגיות נבחרות בחקר ההוראה
		6		התנסות מעשית בהוראה בבתי הספר היסודי
	6			התנסות מעשית בהוראה בבתי הספר העל-יסודי
לימודי יסוד				
			2	אנגלית (לפטור)
			2	לשון (לפטור)
			1	ידע עם ותרבות
			1	יישומי מחשב בספורט ותנועה
	0			ביטחון ובטיחות (לפטור)*
	0			זהירות בדרכים (לפטור)*
	0			עזרה ראשונה
17	24	24.5	28	סה"כ ש"ש

* לימודים לפטור, ללא קרדיט אקדמי על פי דרישות משרד החינוך.

** התמחות במגמה כמפורט בפרק 19.

שינויים והתאמות בתכנית הלימודים ופריסתה לשנות הלימוד השונות כפופים להחלטות המועצה האקדמית העליונה והוועדה האקדמית.

רישום

שלב ראשון – הרשמה מקוונת

המועמדים מתבקשים להמציא לידי היחידה לרישום ולקבלה את המסמכים הבאים:

1. **שלב ראשון – רישום מקוון**

אנא הכינו במחשבכם תיקייה עם המסמכים הבאים:

- תעודת בגרות
- תעודת זהות
- תעודת שחרור – הערכת חייל
- ציון פסיכומטרי למי שיש
- ציון יעל למי שיש
- קורות חיים
- המלצות
- תמונת פספורט צבעונית

2. **שאלון עבר רפואי**

יש למלא את השאלון במלואו, יש לחתום ולמלא בכתב יד קריא את השם.
מועמדים שלא שרתו בצה"ל מחויבים למלא את **סעיף 11**.

3. **תצלום תעודת הזהות**

יש לצרף תצלום שבו מופיע מספר תעודת הזהות והשם.

4. **תצלום תעודת שחרור מצה"ל או מהשירות הלאומי**

יש לצרף את צילום התעודה שבה מופיעה הערכת המפקד. (בצבע לבן לא חום). מועמדים שקיבלו פטור מהשירות הצבאי חייבים להמציא אישור מקצין העיר על פטור מהשירות הצבאי וסיבת הפטור.

5. **תשלום דמי רישום**

דמי הרשמה הינם 350 ₪ שנגבים במהלך הרישום המקוון. דמי הרישום אינם נכללים בשכר הלימוד וכוחם טוב להצגת מועמדות פעם אחת בלבד. דמי הרישום נגבים בעבור הטיפול בבקשת הרישום והם **אינם מוחזרים** גם אם המועמד לא מתקבל ללימודים או לא מימש את זכותו ללמוד.

6. **טופס פעילויות חברתיות**

יש למלא את הטופס במלואו בכתב יד קריא וברור, ולצרפו עם המסמכים הנדרשים בהרשמה מקוונת.

חוות דעת על המועמד

מומלץ לצרף למסמכי הרישום המלצות וחוות דעת מגורמים המכירים את המועמד, כגון: מנהל בית הספר התיכון, המורה לחינוך הגופני, המפקד בשירות הצבאי או הממונה במקום העבודה. יש אפשרות לשלוח המלצות נוספות.

טיפול במסמכי המועמד

היחידה לרישום ולקבלה תבדוק את הטפסים ותאשרם, והמועמד יוזמן לראיון קבלה + בדיקה ארגומטרית + מבחני יכולת.

בדיקה ארגומטרית (בדיקת מאמץ)

מטרת הבדיקה היא לבחון את התקינות ואת התפקוד של מערכת הלב והריאות. **תוצאות הבדיקה מהוות רכיב בשיקולי הקבלה, רק אם נמצא פגם מערכתי העלול לסכן את בריאותו של הלומד בעת לימודיו בשל הפעילות הגופנית הנדרשת במהלכם יופנה המועמד להמשך בדיקות ובירור רפואי.**

הבדיקה נעשית בעזרת מסילה נעה או אופניים, והיא כוללת מדידות דופק, לחץ דם ורל"ח (רשמית לב חשמלית - ECG במנוחה, במאמץ ובהתאוששות). תוצאות הבדיקה נמסרות למועמד בתום הבדיקה.

הבדיקה מתקיימת ביחידה לרפואת ספורט במכללה. הנבדקים מתבקשים להימנע מאכילה או משתיית משקאות המכילים קפאין בשלוש השעות שלפניה. יש להגיע לבדיקה במכנסי ספורט קצרים, חולצה קצרת שרוולים ונעלי ספורט (בגדי גוף וסנדלים אסורים).

הבדיקה הארגומטרית כרוכה בתשלום של **250 ₪** יש לעבור את הבדיקה הארגומטרית במכללה בלבד. ספורטאים שעוברים את הבדיקה במסגרת האיגוד שאליו הם שייכים יתבקשו לחזור במכללה על הבדיקה הארגומטרית. על פי חוק הספורט הבדיקה חייבת להתבצע במכללה בלבד. ניתן לשלם עבור הבדיקה במכללה.

שלב שלישי – מבחני יכולת מעשיים

על המועמד להבחן בשני מקצועות ספורט על פי בחירתו כמפורט להלן: ענף ספורט אחד מתוך ענפי הספורט האישיים: התעמלות, תרגיל תנועתי וענף ספורט אחד מענפי הספורט הקבוצתיים: כדורגל, כדורסל, כדורעף. מבחן כושר ביפטסט הינו חובה לכולם.



שלב רביעי – מתן תוקף להרשמה

מועמדים, אשר עמדו בכל הדרישות, יקבלו הודעה בכתב על קבלתם ללימודים במכללה. להודעת הקבלה יצורף הסבר לתשלום המקדמה מקדמה בסך 1,300 ש"ח **על חשבון שכר הלימוד.** בהמשך התהליך יישלחו למועמדים, שהתקבלו ללימודים, הנחיות וטפסים להסדר תשלום יתרת שכר הלימוד והתשלומים הנלווים. מועמדים שיתקבלו למכללה לאחר סיום ההרשמה המאוחרת ישלמו את מקדמת שכר הלימוד בכרטיס אשראי בלבד דרך אתר תשלומים של המכללה, אפשר גם לשלם בהעברה בנקאית ברישום מאוחר.

המכללה אינה מתחייבת לשמור מקום למועמדים אשר לא ישלמו את המקדמה עד לתאריך שנקבע לתשלום. מועמדים שלימודיהם ימומנו בידי מוסד כלשהו, כגון: משרד הביטחון, מינהל הסטודנטים וכו', חייבים גם הם לשלם את המקדמה. בהתאם לתקנון המכללה, הפרש המקדמה תוחזר לסטודנט רק לאחר קבלת הכספים מהמוסד המממן את תשלומי שכר הלימוד.

ביטול מועמדות

מועמדים שהתקבלו למכללה, שילמו את המקדמה על חשבון שכר הלימוד והחליטו לבטל הרשמתם ללימודים, חייבים להודיע על ביטול ההרשמה **בכתב, במייל.** המקדמה תוחזר במלואה למועמדים אשר הודעה על ביטול לימודיהם תתקבל ביחידה לרישום ולקבלה עד 14 יום לפני תחילת שנת הלימודים. הודעה על ביטול לימודים אשר תתקבל ביחידה לרישום לקבלה פחות משבועיים לפני תחילת שנת הלימודים ועד יום פתיחתה, תחייב את המועמד במחצית המקדמה. הודעה על ביטול הלימודים לאחר פתיחת שנת הלימודים תחייב את הסטודנט בתשלום שכר לימוד בהתאם להנחיות המפורטות בחוברת שכר הלימוד.



ייעוץ

למועמדים ניתנת אפשרות להיוועץ בכל נושא הקשור ללימודים ולהרשמה באמצעות הטלפון או בשיחה אישית עם היחידה לרישום ולקבלה, טל' 09-8639239, 09-8639252. זמני הקבלה: בימים א'-ה', בין השעות 09:00-15:00 בתיאום מראש. בנוגע לתחומים אחרים שבהם אפשר לקבל ייעוץ, ראה פרק 20 "שירותים לסטודנטים".

תנאי קבלה

7.

מרכיבי הקבלה העיקריים הם:

- תעודת בגרות מלאה
- מבחן פסיכומטרי
- ציון משולב - 540 (סכום בין בגרות לפסיכומטרי)
- מועמדים בעלי בגרות איכותית ריאלית בממוצע 92 יכולים להתחיל את הרשמתם וועדת הקבלה המוסדית תחליט האם לחייבם במבחן הפסיכומטרי
- עמידה בראיון קבלה
- עמידה במבחנים מעשיים
- בדיקה ארגומטרית



השכלה והישגים בלימודים

תעודת בגרות (או זכאות לה) היא תנאי הכרחי לקבלה ללימודים. התעודה חייבת לכלול את מקצועות החובה שקבע משרד החינוך*. הסכום של כל יחידות הלימוד יהיה 20 או יותר, וכן נדרש הרכב ייחודי כדלהלן:

1. **אנגלית** ברמה של 4 יחידות לפחות בציון 60 לפחות.
2. **מקצוע נוסף** כלשהו ברמה של 4 יחידות לפחות, ובכלל זה מקצוע חובה.
3. **מתמטיקה** ברמה של 3 יחידות לפחות בציון 60 לפחות.
4. **מועמדים בעלי תעודת בגרות בערבית**
מועמד בעל תעודת בגרות ערבית המבקש להתקבל למוסד ששפת ההוראה בה היא עברית, חייב להציג ציון של 80 ויותר בבחינת בגרות **בלשון עברית** ברמה של **5 יחידות לימוד**.

** מקצועות החובה הם: תנ"ך, הבעה עברית, הסטוריה, אזרחות, מתמטיקה ואנגלית

זכאים אחרים הרשאים להגיש מועמדות

1. מועמדים המשלימים את כל הבחינות החסרות במועד החורף תשפ"ב.
2. תלמידי מכינות אשר משלימים את כל הבחינות החסרות במועד הקיץ תשפ"ב.
3. מועמדים חסרי תעודת בגרות מעל גיל 30 (ראה עמוד 18).
4. בוגרי מכינות קדם אקדמיות שליד המכללה או האוניברסיטה שקיבלו תעודה מקבילה לתעודת בגרות (יש לקבל אישור מוקדם מהיחידה לרישום ולקבלה).
5. בוגרי מכינה ייעודית במכללה האקדמית בוינגייט.
מועמדותם של הנמנים עם אחת הקבוצות שלעיל תידון רק לאחר שתוצאות בחינות הבגרות או אישור הזכאות לתעודת הבגרות יימסרו ליחידה לרישום ולקבלה.



בוגרי מכינה קדם אקדמית

מועמד הלומד במכינה המוכרת על-ידי משרד החינוך, ימציא אישור מקורי מהנהלת המכינה, למקצועות הנלמדים הכולל את מגמת לימודיו ומספר יחידות הלימוד בכל מקצוע. עם סיום המכינה יהיה עליו להמציא תעודת סיום המכינה. המכללה תתחשב בציוני המכינה בכפוף לתנאים האלה:

- א. המועמד המציא אישור על סיום המכינה בהצלחה, והשיג ציון חיובי בכל אחד מן המקצועות שלמד במכינה.
- ב. מועמד המשלים במכינה את תעודת הבגרות, ימציא בעת הרישום נוסף לאישור מהמכינה גם אישור ממשרד החינוך או מבית הספר התיכון המפרט מהן בחינות הבגרות שעליו להשלים כדי להיות זכאי לתעודת בגרות.
- ג. מועמד שלומד במכינה קדם אקדמית של מכללה מוכרת לחינוך או באוניברסיטה חייב להציג אישור על סיום לימודיו במכינה הכולל פירוט מקצועות הלימוד, מספר יחידות הלימוד וציון גמר במכינה. בוגרי המכינה הייעודית במכללה האקדמית בוינגייט יביאו אישור מהמכינה על לימודיהם.

תעודת סיום מבתי ספר תיכונים בחו"ל

מועמדים שהם עולים חדשים יכולים להגיש מועמדות אם ברשותם תעודת בגרות מחו"ל, השווה בערכה לתעודת בגרות ישראלית, ואם עד לתחילת הלימודים במכללה יסיימו אולפן לעברית שנמשך 6 חודשים לפחות. כל תעודת בגרות מחו"ל חייבת בהכרה של משרד החינוך והתרבות בישראל. לבירור תוקפה של תעודה מחו"ל לצורך קבלה למכללה, יש לפנות ללשכת המנכ"ל הבכיר לקשרי חוץ במשרד החינוך, ירושלים מיקוד 9191100, טלפון: 02-5602255. יש להגיש תצלום התעודה ותרגומה לעברית המאושר בחותמת בידי נוטריון מוסמך.

כל המועמדים חייבים להיבחן בבחינה הפסיכומטרית גם אם למדו באוניברסיטה בארץ מוצאם.

כתנאי לקבלתה של תעודת הסמכה להוראה נדרשים העולים החדשים לעמוד בהצלחה בבחינות השלמה. ניתן ללמוד מקצועות אלה בלמידה עצמית ולהיבחן במכללה. מבחני השלמה במכללה יתפרסמו בתחילת שנת הלימודים.

מקצועות הבחינה הם אלה:

1. תנ"ך
 2. ספרות
 3. תולדות עם ישראל
- **לפרטים נוספים אפשר לפנות אל מזכירות מנהל לומדים-דקנט.

פטור מבחינות השלמה

פטורים מבחינות השלמה בוגרי מוסד על-יסודי יהודי בחו"ל, שהוענקה לו הכרה ממשרד החינוך בישראל.

מועמדים חסרי תעודת בגרות בני 30 ומעלה

כל מועמד ללימודים שהוא מעל גיל 30 ואינו בעל תעודת בגרות ועמד במבחן הפסיכומטרי בציון 540 ומעלה צריך לעמוד בהצלחה בתכנית של קורסי ההכנה ללימודים אקדמאיים בהיקף של 6 ש"ש לפני שנת תשפ"ב תחילת הלימודים כמפורט להלן:

הקורס	היקף (בש"ס)	הערות
אנגלית	2	קורסי חובה
ידע עם	2	
עברית/ערבית	2	
אוריינות אקדמית	2	
מדע וטכנולוגיה	2	לבחירה שני קורסים מתוך שלושת הקורסים המוצעים בהתאם לתחומי העניין של הלומד
אשנב למתמטיקה	2	
מבוא למחשבת ישראל	2	

** ניתן ללמוד במשך סמסטר אחד או במשך שנה שלמה.

ציון בגרות משוקלל

הנחיות לחישוב ציון בגרות משוקלל:

1. ציון הבגרות המשוקלל מבוסס על ציונים של 20 יחידות לימוד לפחות. מועמדים חייבים בציוני מעבר במקצועות האלה:

- א. תנ"ך*
 - ב. אזרחות
 - ג. אנגלית
 - ד. מתמטיקה
 - ה. הבעה עברית
 - ו. היסטוריה (כולל תולדות עם ישראל)
 - ז. מקצוע נוסף שאינו ברשימה הנ"ל ושנלמד בהיקף של 4 יחידות לימוד לפחות.
- * ערבית במגזר הלא יהודי.

2. חישוב של ציון בגרות משוקלל

- א. אם הציון במקצוע כלשהו הוא 60 או יותר ומספר יחידות הלימוד שבו הוא 4, יש להוסיף 10 נקודות לציון במקצוע זה.
- ב. אם הציון במקצוע כלשהו הוא 60 או יותר ומספר יחידות הלימוד שבו הוא 5 או יותר, יש להוסיף 20 נקודות לציון במקצוע.
- ג. אם הציון במקצוע אנגלית או מתמטיקה הוא 60 ויותר ומספר יחידות הלימוד שבו הוא 4, יש להוסיף 12.5 נקודות לציון.
- ד. אם הציון באנגלית או במתמטיקה הוא 60 ויותר ומספר יחידות הלימוד שבו הוא 5 או יותר, יש להוסיף 25 נקודות לציון זה.
- ה. אם הציון בחינוך גופני הוא 60 ויותר ומספר יחידות הלימוד שבו הוא 5, יש להוסיף 20 נקודות לציון.
- ו. ציון הבגרות המשוקלל שווה לסכום המכפלות של ציוני הבגרות המתוקננים המוכפלים במספר יחידות הלימוד, והמחולקים בסך כל יחידות הלימוד.

להלן דוגמה לחישוב ציון בגרות משוקלל:

ציון	יח"ל	ציון בגרות
68	2	תנ"ך
84 (נבחר כציון הנוסף עפ"י סעיף 7.1.)	5	ספרות
83	5	גאוגרפיה
70	2	היסטוריה
85	2	הבעה עברית
72	5	אנגלית
91	3	מתמטיקה
69	1	אזרחות

כיצד לחשב?

- יש להוסיף לציון בספרות 20 נקודות לפי סעיף 2 ב'.
- יש להוסיף לציון בגאוגרפיה 20 נקודות לפי סעיף 2 ב'.
- יש להוסיף לציון באנגלית 25 נקודות לפי סעיף 2 ג'.
- יש להכפיל כל ציון במספר יחידות הלימוד ולסכם את המכפלות הללו.
- יש לחלק את הסכום בסך כל יחידות הלימוד שהובאו בחשבון.

$$\frac{68 \times 2 + 104 \times 5 + 103 \times 5 + 70 \times 2 + 85 \times 2 + 97 \times 5 + 91 \times 3 + 69 \times 1}{2 + 5 + 5 + 2 + 2 + 5 + 3 + 1}$$

$$\frac{136 + 520 + 515 + 140 + 170 + 485 + 273 + 69}{25} = \frac{2308}{25} = 92.3$$

ציון הבגרות המשוקלל

לפי דוגמה זו הציון של ממוצע הבגרות המשוקלל הוא 92.3

3. המרת ממוצע הבגרות המשוקלל לציון בסולם הפסיכומטרי:

המרת ממוצע הבגרות המשוקלל בהתאם לנוסחה שלהלן: $a \cdot z - b$

$$a = 7.26$$

$$b = 116.8$$

ממוצע בגרות משוקלל = z

ציון הבגרות המשוקלל בסולם הפסיכומטרי בדוגמה לעיל הוא:

$$7.26 \times 92.3 - 116.8 = 553.3$$

הבחינה הפסיכומטרית הבין-אוניברסיטאית

מידע כללי

הבחינה הפסיכומטרית היא כלי לחיזוי ההצלחה בלימודים במוסדות להשכלה גבוהה, ומשמשת את מוסדות הלימוד במיין מועמדיהם ללימודים. הבחינה מאפשרת לדרג את כל המועמדים בסולם הערכה אחיד, ובהשוואה לאמצעי מיין אחרים היא מושפעת פחות מן הרקע של כל אחד מהם או ממשנתנים סובייקטיביים אחרים. הבחינה הפסיכומטרית מאפשרת לדרג גם את המועמדים ששפתם אינה השפה העברית או שאין להם תעודת בגרות ישראלית – בסולם מיין אחיד.

ההרשמה לבחינה

ההרשמה לבחינה הפסיכומטרית היא הליך נפרד מן ההרשמה למוסדות הלימוד ונעשית במרכז הארצי לבחינות ולהערכה. מועמד שנרשם ליותר ממוסד אחד ייבחן רק פעם אחת. ההרשמה לבחינה הפסיכומטרית יכולה להיעשות בשני אופנים:

- הרשמה מקוונת – באמצעות אתר המרכז הארצי לבחינות. www.nite.org.il
 - באמצעות הדואר – יש לקנות ערכת הרשמה בחנויות הספרים האוניברסיטאיות ברשת סטימצקי, בשפה המתאימה: עברית • ערבית • משולב/אנגלית • רוסית • צרפתית • ספרדית. לפרטים בטלפון 02-6759555, פקס: 02-6759543.
- *בבחינה הפסיכומטרית ניתן להיבחן יותר מפעם אחת.

חישוב ציוני הבחינה

חישוב הציונים נעשה בארבעה שלבים:

1. חישוב ציון גלם במטלת הכתיבה.
2. חישוב ציוני גלם בפרקי הברירה – סכום התשובות הנכונות בכל תחום הוא ציון הגלם בתחום זה.
3. חישוב הציונים בשלושה תחומי הבחינה – כדי לאפשר השוואה בין ציוני נבחנים שנבחנו בנוסחים שונים, בשפות שונות ובמועדים שונים – ציוני הגלם בכל תחום מתורגמים לציונים בסולם אחיד. סולם הציונים בכל אחד משלושת התחומים הוא מ-50 עד 150.
4. חישוב הציונים הפסיכומטריים הכלליים-ציונים אלה מתבססים על ממוצעים משוקללים שבהם הציונים בתחומים השונים מקבלים משקלות שונים. סולם הציונים הפסיכומטריים הכלליים הוא מ-200 עד 800.



תוצאות הבחינה

הנבחן יקבל את תוצאות הבחינה לכתובתו. תוצאות הבחינה מועברות ישירות גם למוסדות שצוינו בטופס ההרשמה לבחינה בתוך 45 יום ממועד הבחינה.

המרכז הארצי ידווח את ציוני הבחינה רק למוסדות שיהיו רשומים בטופס ההרשמה ועל פי הסימון שסימנתם בטופס ההרשמה. **חשוב לזכור לסמן את המכללה האקדמית בוינגייט בטופס הרישום.** לתשומת ליבכם במידה ולא סימנתם בטופס ההרשמה לבחינה הפסיכומטרית המכללה האקדמית בוינגייט, לא נוכל לקבל בקובץ הציונים את הציון של המבחן הפסיכומטרי. **תוקף הציון בבחינה הפסיכומטרית הוא לשבע שנות לימוד הסמוכות למועד המבחן.**

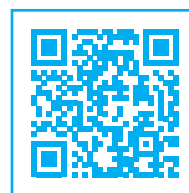
בחינה פסיכומטרית בתנאים מותאמים

היחידה לבחינות מותאמות במרכז הארצי לבחינות ולהערכה נותנת דגש על התאמת תנאים למגבלותיו של הנבחן. יש לקבל מידע ופרטים מדוייקים על הבחינה באתר של המרכז הארצי לבחינות בסריקה המצורפת. יש להירשם לבחינה בתנאים מותאמים שלושה חודשים לפני המועד המבוקש, הטיפול בבקשה ימשך 30 יום לפחות.



בחינת מיון אנגלית – אמי"ר

המועמד ללימודים רשאי להיבחן במבחן אמי"ר במטרה לשפר את רמת סיווגו לקורסי חובה באנגלית במכללה על פי רמתו. הבחינה בודקת שליטה סבילה בשפה האנגלית ברמה אקדמית, כפי שהיא באה לידי ביטוי בקריאת קטעי טקסט והבנתם. הבחינה מורכבת משלושה פרקים, שבהם מופיעים סוגי השאלות האלה: השלמת משפטים, ניסוח מחדש והבנת הנקרא. המרכז הארצי לבחינות ולהערכה אינו מטיל כל הגבלה על מספר הפעמים שאפשר להיבחן בבחינת אמי"ר או על המרווח בין בחינות חוזרות. מבחני אמי"ר ניתן למצוא בסריקה המצורפת.



מועדי הבחינה הפסיכומטרית

סוג הבחינה	מועד הבחינה	שפות	תאריך סיום* הרשמה	אזורי הבחינה
פסיכומטרית	13 - 14.2.22 י"ב - י"ג ניסן תשפ"ב	עברית, ערבית, משולב/אנגלית, רוסית, צרפתית	15.2.22	דרום, י-ם, מרכז, צפון
פסיכומטרית	7.7.22 ח' תמוז תשפ"ב	עברית, ערבית, משולב/אנגלית, רוסית, צרפתית	17.5.22	דרום, י-ם, מרכז, צפון
פסיכומטרית	5 - 6.9.22 ט' - י' אלול תשפ"ב	עברית, ערבית	12.7.22	אילת, דרום, י-ם, מרכז, צפון
אמי"ר	13 - 14.4.22 י"ב - י"ג אלול תשפ"ב		15.2.22	דרום, י-ם, מרכז, צפון
אמי"ר	7.7.22 ח' תמוז תשפ"ב		17.5.22	דרום, י-ם, מרכז, צפון
אמי"ר	5 - 6.9.22 ט' - י' אלול תשפ"ב		12.7.22	דרום, י-ם, מרכז, צפון

*עד תאריך זה טופס ההרשמה צריך להגיע אל מרכז הזימונים של המרכז הארצי בירושלים.

בחינת ידע בעברית (יע"ל)

בחינת יע"ל מיועדת למי שנבחרים בבחינה הפסיכומטרית בשפה שאינה עברית. משך הבחינה כשעה וחצי והיא כוללת שני חלקים: בחלק הראשון - שאלות רבות - ברירה, ובחלק השני הנבחרים מתבקשים לכתוב חיבור.

תנאי העמידה במבחן יע"ל הוא 110 ומעלה. הנבחרים בפסיכומטרי בשפה זרה יבחנו במבחן יע"ל בסיום מבחן הפסיכומטרי. מועמדים שנדרשים להבחן רק ביע"ל יורידו את הטופס מהאתר של המרכז הארצי לבחינות. דוגמת מבחן ניתן למצוא באתר המרכז הארצי לבחינות. סולם הציונים הכלליים בבחינת יע"ל הוא מ-50 עד 150.



המועדים לבחינת יע"ל הם:

מועד הבחינה	תאריך סיום הרשמה	אזורי בחינה
13 - 14.2.22	17.2.22	דרום, מרכז, צפון
7.7.22 ח' בתמוז תשפ"ב	17.5.22	דרום, מרכז, צפון
5 - 6.9.22 ט' - י' אלול תשפ"ב	12.7.22	דרום, מרכז, צפון

ציון משולב

הציון הקובע לצורך ההחלטה בנוגע למועמדות ללימודים במכללה הוא הציון המשולב. הציון המשולב הוא ממוצע פשוט של ציון בבחינות הבגרות משוקלל בסולם הפסיכומטרי ושל ציון המבחן הפסיכומטרי. רמת הציון המשולב לקבלה תשפ"א הוא ציון 540 לפחות.

$$\text{ציון משולב} = \frac{\text{ציון פסיכומטרי} + \text{ציון בגרות משוקלל בסולם הפסיכומטרי}}{2}$$

הציון המשולב הוא: **527**

לדוגמה:

ציון הבגרות המשוקלל בסולם הפסיכומטרי = 553

הציון הפסיכומטרי = 500

$$\frac{553 + 500}{2} = 526.5$$

ראיון קבלה מורחב

מטרת הריאיון היא לעמוד על יכולת השיחה ועל כושר הביטוי בעת השתתפות בדיון ועל התמצאות בתחומים האלה: חינוך גופני, ספורט, חינוך, חברה ותרבות.

הריאיון מתקיים עם כל מועמד בנפרד, ומשתתפים בו חברים מסגל ההוראה.

מבחני יכולת מעשיים -

כמפורט בסרטון בעמוד 14.

בדיקה ארגומטרית -

כמפורט בחוברת בעמוד 13.



א. מלגת הצטיינות למועמדים ללימודים

למועמדים בעלי ציון פסיכומטרי בציון הרב תחומי של 560 ומעלה תינתן מילגת פסיכומטרי בגובה פטור משכר לימוד בשנה הראשונה.

ב. תכנית רג"ב – (ראש גדול בהוראה) – מצויינות בהוראה

התוכנית מיועדת לסטודנטים וסטודנטיות המעוניינים להשפיע על החינוך והחינוך הגופני במערכת החינוך ולהיות מובילים, מורים צוינים ומנהיגים חינוכיים.

התוכנית שמה לה למטרה לסייע לסטודנטים ולסטודנטיות בהכשרה לפתח זהות חינוכית ומקצועית, לקדם מצוינות לימודית וערכית ולהעצים מיומנויות וכישורים של מנהיגות במרחב החינוכי.

הסטודנטים והסטודנטיות בתכנית יוצאים/ות למסע משותף של שלוש שנים אשר במהלכו חווים למידה משמעותית בשלושה מעגלי התפתחות: אישי, קבוצתי וקהילתי.

התוכנית משלבת בין קורסים מהתוכנית הרגילה לקורסים ייחודיים ודרכי ההוראה-למידה-הערכה מגוונות וכוללות:

יציאה לספורים, השתתפות בכנסים, מעורבות חברתית, למידה מבוססת פרויקט ולמידה מחוץ לכיתה בתנאי אתגר.

את התוכנית מוביל צוות מנחים/ות והסטודנטים/ות זוכים ליחס אישי וליווי קרוב כדי לאפשר תהליכי התפתחות אישיים ומקצועיים בהתאם ליכולת ולקצב של כל סטודנט/ית. הסטודנטים שיתקבלו לתכנית יזכו לתנאים הבאים:

- פטור מלא משכר הלימוד
- קיצור משך הלימודים לשלוש שנים במקום ארבע שנים
- חניכה וליווי במהלך הלימודים
- מסלול ישיר ללימודי תואר שני לבוגרי התכנית.

תנאי קבלה:

1. הצטיינות אקדמית: ציון משוקלל 650 וציון מסילה 5.5
2. הצטיינות חברתית: ציון משוקלל 630 – 650 וציון מסילה 5.5
3. הצטיינות במבחני התאמה להוראה: ציון משוקלל 615 – 630 וציון מסיל"ה 7 ומעלה.
4. קבלה ללא מבחן פסיכומטרי: ציון בגרות 105 ומעלה, ציון מסיל"ה 7 ומעלה וקורס מקוון בלמידה עצמית

מחויבות הסטודנטים:

1. הישגים לימודיים גבוהים (ממוצע ציונים 88 ומעלה בכל שנה)
2. הפקת פרויקט בעל מכוונות של תרומה לקהילה
3. התחייבות למשרד החינוך לעסוק בהוראה בשכר למשך 3 שנים ועד 5 שנים מסיום הלימודים
4. **תלמידי תכנית רג"ב יכולים להמשיך ישירות לתואר שני** עם תום הלימודים וסדנת הסטא'ז היא ללא תשלום בשנת ההתמחות.

ג. תכנית ישירה לתואר שני (ת.י.ל)

תנאי הקבלה לתכנית:

- מועמדים בעלי ציון משולב (פסיכומטרי + בגרות) של 590 ומעלה, לבעלי ציון מתוקנן בבגרות של 590 ומעלה או פסיכומטרי של 560 ומעלה.
- לבעלי מבחן פסיכומטרי תהיה עדיפות.
- מותנה בעמידה בציון 6.5 במבחן מסילה.
- מבחן ארגומטריה.
- מבחן מעשי.
- ריאיון קבלה מוסדי ומורחב.
- רקע בספורט ובהדרכה.
- ריאיון קבלה של מנהלת התכנית.
- אישור קבלה של הוועדה המוסדית.

ד. הצטיינות במהלך הלימודים

ברשימות של "מצטייני נשיא המכללה" ושל "מצטייני ראש מנהל לומדים-דקנט" יכללו 5% מן הסטודנטים בכל שנתון לימודים (מסיימי שנים א', ב', ג') שהם בעלי ממוצע הציונים הגבוה ביותר.

1. "מצטייני נשיא המכללה" - ברשימה זו נכללים שני סטודנטים מכל שנתון (מסיימי שנים א', ב', ג'), בעלי ממוצע הציונים הגבוה ביותר, בתנאי שלמדו את כל תכנית הלימודים (החובה הבחירה כולל העבודה הסמינריונית) וממוצע ציוניהם הוא 90 ומעלה. ההצטיינות מחושבת בכל שנת לימוד בנפרד, וניתן להיכלל ברשימה זו יותר מפעם אחת.

2. "מצטייני ראש מנהל לומדים-דקנט" - ברשימה זו נכללים שאר הסטודנטים הנמצאים במכסת 5% המצטיינים, בתנאי שלמדו את כל תכנית הלימודים (החובה והבחירה כולל העבודה הסמינריונית) וממוצע ציוניהם הוא 85 לפחות. ההצטיינות מחושבת בכל שנה בנפרד וניתן להיכלל ברשימה זו יותר מפעם אחת. סטודנט שעבר ועדת משמעת לאורך לימודיו לא יהיה זכאי להיות ברשימת המצטיינים.



ה. הצטיינות בסיום הלימודים

1. הצטיינות סטודנטים במכלול הלימודים במכללה תקבל ביטוי בתעודת הבוגר (B.Ed.)

בכל שנה יצוינו כמסיימים מצטיינים עד 5% מן הסטודנטים בעלי ממוצע הציונים הגבוה ביותר, המסיימים לימודיהם לתואר ראשון ובתנאי שממוצע ציוניהם הינו בין 84.40 ל - 94.99. סיום לימודים בהצטיינות יתרה יצוין מי שסיים לימודיו בממוצע 94.50 ומעלה. בשנה שבה לא יימצא בוגר בעל ממוצע של 94.50 ומעלה, יצוין בוגר אחד בעל הציון הממוצע הגבוה ביותר כמסיים בהצטיינות יתרה, ובלבד שציונו הממוצע הוא 90.00 לפחות. סטודנט שעמד במהלך לימודיו בפני ועדת המשמעת במכללה ולא נמצא זכאי, לא יוכל לסיים לימודיו בהצטיינות.

2. רישום הצטיינות בתעודת הבוגר

הערכה מילולית בתעודת הסיום תירשם רק לסטודנטים האלה:

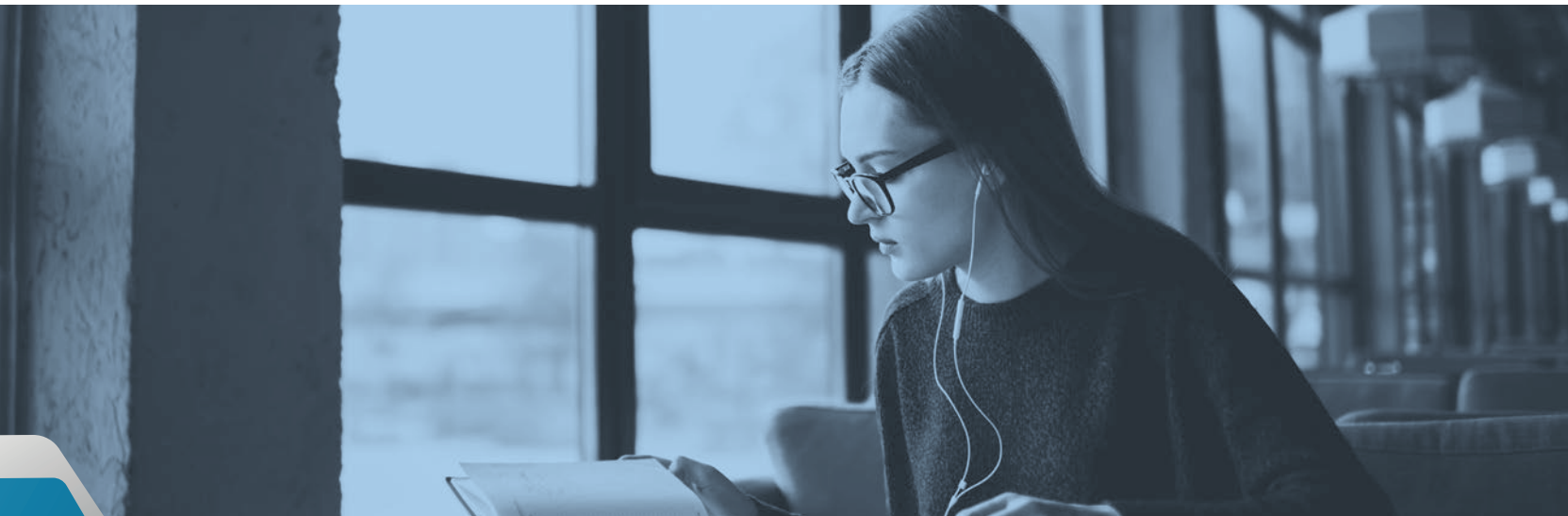
2.1. סטודנטים במסלול רציף.

2.2. סטודנטים שלמדו חלק מלימודיהם במוסדות אחרים ולמדו במכללה לפחות 50% מכלל השעות הנדרשות לתואר במהלך השנים א'-ד'.

2.3. סטודנטים הבאים ממוסדות אחרים, שלמדו פחות מ - 50% מכלל השעות לתואר במכללה, לא יזכו לציון הערכה מילולית בתעודת הסיום.

3. רישום היקף לימודים במוסד אחר

בגיליונות הציונים המונפקים לסטודנטים תתווסף לכל סטודנט הערה שתציין את היקף לימודיו במוסד אחר. ממוצע הציונים מחושב רק על פי הקורסים שנלמדו במכללה.



1. מעמד "ספורטאי מצטיין"

המכללה מסייעת לספורטאים מצטיינים לשלב בין פעילותם הספורטיבית לבין לימודיהם, לכן הוחלט על קביעת מעמד של "ספורטאי מצטיין".

1. הקריטריונים לקבלת מעמד של "ספורטאי מצטיין"

1.1 ספורטאי בענף ספורט אולימפי או לא אולימפי שבו מתקיימת אליפות ישראל העומד בתבחין הבא:

■ בענף קבוצתי - שחקן פעיל בליגת העל או בנבחרת ישראל.

■ בענף ספורט אישי - ספורטאי השייך לסגל נבחרת ישראל, או נמצא בדירוג שלושת המקומות הראשונים בארץ.

1.2 המצאת אישור ממנהל מקצועי באיגוד או בהתאחדות.

1.3 הצגת תכנית אימונים ומשחקים כולל תחרויות בינלאומיות.

2. זכויותיהם של הספורטאים המצטיינים

2.1 היעדרות של עד 100% בקורסים עיוניים המתקיימים במקביל לתכנית האימונים או המשחקים תוך התחשבות בזמן נסיעה, למעט קורסי הסמכה, תעודה, סמינריונים וקורס יישומי הוראה.

2.2 היעדרות של עד 50% מקורסים מעשיים המתקיימים במקביל לתכנית האימונים או המשחקים תוך התחשבות בזמן נסיעה, למעט קורסי הסמכה, תעודה וימי הוראה.

2.3 דחיית הגשת עבודות כאשר זמן הכנת העבודה נפגע כתוצאה מאימונים ומשחקים. (בתיאום עם ראש מנהל לומדים דקנט).

2.4 דחיית ימי ההוראה המתקיימים במקביל לאימונים או למשחקים.

2.5 תוקף הזכויות הוא לשנת לימודים אחת. הארכה תינתן כל שנה לאחר הצגת האישורים לראש מנהל לומדים-דקנט.

2.6 סטודנטים במעמד של ספורטאים מצטיינים יוכלו לפרוש את לימודיהם במשך 5-6 שנים בעלות שכר לימוד של 4 שנים בלבד, למעט במקרה של קורס חוזר.

2.7 במתן מלגות לסטודנטים נזקקים תובא בחשבון תרומתם של ספורטאים מצטיינים.

3. החובות מ"ספורטאים מצטיינים"

3.1 עמידה בכל המטלות האקדמיות כפי שמפורטים בדפי ההנחיה של הקורס.

3.2 השלמת ימי הוראה כנדרש על ידי משרד החינוך.

3.3 הודעה מיידית על הפסקת פעילות או שינוי במעמד הספורטיבי (לדוגמה ירידה לליגה א' בכדורגל או הפסקת פעילות בנבחרת).

3.4 המכללה רואה את הסטודנטים במעמד של "ספורטאי מצטיין" כמייצגים את המכללה ומצפה מהם להתנהגות ספורטיבית והוגנת בכל מסגרות פעילותם.

4. סטודנטים הסבורים כי הם ראויים למעמד של "ספורטאי מצטיין" ימלאו בקשה בכתב בטופס מתאים הנמצא במזכירות מנהל לומדים-דקנט.

ז. מלגות כספיות למצטיינים בלימודי התואר הראשון

* זכאים למלגה כספית המצטיינים שלא במסלול מיוחד המזכה מתשלום שכר לימוד, למעט מלגת הצטיינות בספורט ומלגת תרומה לקהילה.

מלגות למצטיינים בלימודים

1. מלגות כספיות תוענקה לחמישה-עשר סטודנטים בכל שנה (חמישה מכל שכבה) שהם בעלי ממוצעי הציונים הגבוה ביותר.
2. המלגות של נשיא המכללה וראש מנהל לומדים-דקנט יוענקו בתנאי שממוצע הציונים של הסטודנטים גבוה מ-90 ומ-85 בהתאמה.
3. מלגת נשיא המכללה: מלגה בסך 30% משכר הלימוד ועדיפות לקבלת דיור במעונות תוענקה לשישה סטודנטים, שניים מכל שנתון שהם בעלי הציון הממוצע הגבוה ביותר באותו שנתון.
4. מלגת ראש מנהל לומדים-דקנט: מלגה בסך 15% משכר הלימוד ועדיפות לקבלת דיור במעונות תוענקה לתשעה סטודנטים, שלושה בכל שנתון, שהם בעלי ממוצע הציונים הגבוה לאחר מקבלי מלגת נשיא המכללה.

מלגות למצטיינים בהוראה

1. שני מצטייני נשיא המכללה בהוראה, אחד מכל מסלול התנסות בהוראה (יסודי ועל-יסודי), יזכו במלגה ששיעורה 15% משכר הלימוד.
2. ארבעה מצטייני ראש מנהל לומדים-דקנט, שניים מכל מסלול התנסות בהוראה (יסודי ועל-יסודי), יזכו במלגה ששיעורה 10% משכר הלימוד.

ח. מלגות למצטיינים בספורט

1. בכל שנה יוענקו שמונה מלגות לספורטאים מצטיינים בספורט.
2. מלגת מצטיין נשיא המכללה בספורט, בסך 15% משכר הלימוד, תינתן לשלושה סטודנטים.
3. מלגת מצטיין ראש מנהל לומדים-דקנט בספורט, בסך 10% משכר הלימוד, תינתן לחמישה סטודנטים.
4. מקבלי המלגות ייבחרו מבין מסיימי שנים א, ב ו-ג העומדים בקריטריונים האלה:
חבר נבחרת ייצוג לאומית בענפים אולימפיים או בענפים הכלולים בתחרויות אס"א.
משתתף קבוע בנבחרת המכללה ותורם לחיי הספורט במכללה.
5. מקבלי מלגת מצטיין נשיא המכללה בספורט הם סטודנטים מן המניין העומדים בקריטריונים שנקבעו להצטיינות בספורט ברמה הגבוהה ביותר מבלי לבדוק את ממוצע הלימודים, בתנאי שמעמדם של המועמדים תקין, ללא הרשעות של ועדת משמעת והתנהגותם במהלך הלימודים היא ללא דופי.
6. מקבלי מלגת מצטיין ראש מנהל לומדים-דקנט בספורט הם סטודנטים נוספים מן המניין העומדים בקריטריונים שנקבעו להצטיינות בספורט ברמה הגבוהה ביותר מבלי לבדוק את ממוצע הלימודים, ובלבד שמעמדם תקין, ללא הרשעות של ועדת משמעת והתנהגותם במהלך הלימודים היא ללא דופי.
7. המועמדים להצטיינות בספורט ייקבעו על פי הערכת ועדה שימנה ראש בית הספר למדעי הספורט והתנועה.



פטור מלימודים

פטור מקורסים על סמך הכרה בלימודים קודמים מועמד אשר למד במוסד מוכר להשכלה גבוהה יכול לבקש הכרה בלימודים אלה ולקבל פטור מחלק מתוכנית הלימודים הנלמדת במכללה, בהתאם לתנאים הבאים:

- 1 בבקשה לפטור יש לצרף מהמוסד שבו נלמד הקורס את המידע הזה: שם הקורס, הציון, שנת הלימוד, היקף השעות ולאיוז תכלית או תואר נלמד הקורס. כמו כן יש לצרף את דף ההנחיה של הקורס ואת שם המרצה – בשנה שבה למד את הקורס. על הקורס להיות דומה בתוכנו, זהה במתכונתו ולא נופל ברמתו ובהיקפו מהקורס שניתן בו הפטור. על הציון בקורס להיות מעל ל-75 נק'.
- 2 כל המסמכים מהמוסד הקודם צריכים להיות רשמיים, ולכלול סמל וחותרמת של מזכירות המוסד.
- 3 בקשות להכרה בלימודים קודמים יש להגיש למזכירות בית הספר שבו נלמד הקורס במכללה.
- 4 ההכרה בלימודים קודמים תקבע ע"י ראש ביה"ס, בו נלמד הקורס בהתייעצות עם המרצה המלמד את הקורס במכללה.
- 5 מידע מפורט על היקף ההכרה ועל תוכנית הלימודים הנדרשת מן הסטודנט במכללה יימסר לסטודנט ע"י מזכירות בית הספר, לאחר בדיקת בקשתו.
- 6 לא יוכרו קורסים שנלמדו מעל ל-6 שנים לפני תחילת הלימודים בשל תקנת התיישנות.
- 7 לא יינתן פטור מקורסי מבוא דיסציפלינאריים מדעיים: אנטומיה, אנטומיה יישומית, ביומכניקה, פיזיולוגיה מבוא, פיזיולוגיה של המאמץ, כושר גופני, למידה מוטורית ותזונה.
- 8 ככלל – לא יינתן פטור מקורסים במכללה על סמך לימודים בבית הספר התיכון או במוסדות שאינם אקדמיים, אלא בהתאם לחריגות המאושרות בהנחיות המל"ג.
- 9 פטור מלימודי מדעים הנלמדים בקורסי מדריכים ומאמנים יאושר לפי תקנות מנהל הספורט.
- 10 בכל מקרה – לא יאושר פטור מקורסים בהיקף שגבוה מ-25% מתוכנית הלימודים הכוללת.
- 11 יש להגיש את הבקשות להכרה עד חודש מתחילת הסמסטר בו נלמד הקורס.
- 12 יש לציין, שגם במקרה של הכרה בלימודים קודמים, שכר הלימוד לא ייגרע.

פטור מלימודי עזרה ראשונה

זכאות לפטור

סטודנטים העומדים באחד התנאים המפורטים להלן זכאים לפטור

- חובשים צבאיים שעברו בשירות הצבאי קורס חובשים, וממועד סיום הקורס ועד לתחילת לימודיהם במכללה לא עברו יותר מחמש שנים.
- מי שלמדו בקורס עזרה ראשונה מוכר בהיקף של 44 שעות וקיבלו תעודה. בבית הספר להסמכת מדריכים ומאמנים בספורט, על פי חוק הספורט יינתן פטור למי שלמדו בקורס עזרה ראשונה מוכר בהיקף של 22 שעות.
- סטודנט שבידו תעודה כזאת מחויב לעבור כל שנתיים קורס ריענון.

הגשת בקשה לפטור

סטודנטים העומדים בתנאים אלה רשאים להגיש למנהל לומדים – דקנט בקשה בכתב לקבלת פטור. לבקשה יש לצרף מסמכים המעידים על הזכאות לפטור.

המועצה להשכלה גבוהה (המל"ג) קבעה ספי קבלה אחידים וקבעה גם את הקורסים הנדרשים לסיום חובות האנגלית במסגרת התואר הראשון עד לרמת פטור במוסדות להשכלה גבוהה.

הערכת הידע באנגלית לצורך סיווג לרמות הלימוד במהלך התואר הראשון תהיה אך ורק על סמך מבחנים חיצוניים הנהוגים ומקובלים בישראל דוגמת מבחן אמי"ר או על סמך פרק האנגלית בבחינה הפסיכומטרית. לא ניתן להעריך את הידע באנגלית על סמך בחינות פנימיות.

חלוקה לרמות אנגלית

רמתם של המועמדים בידיעת האנגלית נבדקת בבחינה הפסיכומטרית הבין אוניברסיטאית. הציון באנגלית נשלח למועמדים יחד עם תוצאות הבחינה. רמת הלימוד נקבעת עפ"י ציון האנגלית בבחינה הפסיכומטרית או מבחן אמי"ר.

רמת אנגלית	ציון בפסיכומטרי	ציון במבחן אמי"ר
פטור	+134	+134
מתקדמים ב'	120-133	120-133
מתקדמים א'	100-119	100-119
בסיסי **	85-99	85-99
טרומ בסיסי ב' **	70-84	70-84
טרומ בסיסי א' *	50-69	50-69

* הסכום שנגבה בשנת תשפ"ב הינו 2296 ₪

** קורס בתשלום נוסף - הסכום נכון לתשפ"א הינו 1755 ₪

קורסי אנגלית הם קורסי חובה ויש להשלימם עד לקבלת ציון חיובי ברמת מתקדמים ב' בתום שנה ב'. ציון חיובי בקורס מתקדמים ב' בסוף שנה ב' הינו תנאי הכרחי להמשך הלימודים.

סטודנטים בשנה א' חייבים לסיים את חובות הקורס ברמת טרום בסיסי - תנאי הכרחי למעבר לשנה ב' ולהמשך לימודים כלל.

לימוד הלשון העברית

11

לימודי יסוד בלשון הם חובה לכלל הלומדים. הלומדים מסווגים לרמות לשון על פי הרכיב הלשוני של המבחנים הפסיכומטריים או על פי הציון בלשון עברית בתעודת הבגרות, תלמידים שיתקבלו למכללה ללא פסיכומטרי ישובצו ללימודי לשון על פי ציון בלשון העברית בבגרות.

רמת לימוד הקורס במכללה	ציון בבגרות בהבעה עיברית ולשון	ציון ברכיב מילולי בבחינה הפסיכומטרית
לשון תגבור *	עד ציון 76	0-91
קורס לשון רגיל	מ 76 ומעלה	92-118

* הקורס כרוך בתשלום נוסף וחיוב להיות משופץ במערכת הלימודים של שנה א'.
תלמידים שלא נבחנו בפסיכומטרי אלא במבחן S.A.T יעודכנו בהתאם לגבי רמתם בקורס לשון.

שכר לימוד ותשלומים

12

שכר הלימוד ושאר התשלומים נקבעים בהתאם להנחיות משרד החינוך ומשרד האוצר. גובה התשלומים דומה לזה הנדרש באוניברסיטאות.

סטודנט לתואר ראשון ישלם שכר לימוד מלא (100%) בכל אחת מ-4 שנות הלימוד הראשונות לתואר הראשון (400% בסה"כ). לאחר תקופה זו ישולם שכר הלימוד יחסית להיקף הלימודים שהסטודנט ילמד בפועל. בשנת הלימודים תשפ"ב היה שכר הלימוד 14,042 ש"ח, ונגבו תשלומים נלווים בסך 961 ש"ח.

הסכומים נכונים למדד חודש יולי 2021 (שהתפרסם ב-15.8.2021), והם צמודים למדד.

התשלומים הנלווים הם עבור השירותים האלה:

שמירה מוסדית, ביטוח תאונות אישיות, שירותי ספרייה ודמי רווחה. בקורסי אנגלית, טרום בסיסי א', טרום בסיסי ב' ובסיסי ובקורס לשון תגבור ייגבה תשלום נוסף לשכר הלימוד. עלויות הקורסים יפורטו בחוברת שכר הלימוד.

ניתן לשלם את שכר הלימוד במזומן או בכרטיס אשראי או ב-8 תשלומים באמצעות "הוראת קבע" בבנק, כאשר התשלום הראשון יהיה ב - 16.10.2022.

חוברת שכר הלימוד תפורסם באתר המכללה, במהלך חודש ספטמבר 2022.

מועמד שהתקבל ללימודים חייב לשלם את המקדמה ולהסדיר את התשלומים לשכר הלימוד עד למועד שנקבע לו, שאם לא כן קבלתו עלולה להתבטל.

אי עמידה בתשלומי שכר הלימוד עלולה להוביל להפסקת הלימודים.

במסלול ייחודי למאמנים ולספורטאים ברמה ההישגית הגבוהה ביותר

המכללה האקדמית בוינגייט בעידוד המפמ"ר, הממונה על החינוך הגופני במשרד החינוך ומינהל הספורט (משרד התרבות והספורט) מציעה תכנית ייחודית להוראת החינוך הגופני בבתי הספר. התכנית מיועדת למאמנים ולספורטאים, אשר עומדים בתבחינים המפורטים מטה. התכנית המוצעת היא תכנית מומלצת למעוניינים לעסוק בהוראת החינוך הגופני בבתי הספר. המאמנים והספורטאים ברמה ההישגית הגבוהה ביותר הם מומחים בתחומם ובעלי ניסיון רב, והמטרה היא להביא את ניסיונם הרב לבתי הספר. לבוגרי התכנית תוענק תעודת הוראה בחינוך גופני למסלול הרב-גילאי, כיתות א'-יב'.

לתכנית הלימודים שני מסלולים נפרדים:

1. תכנית למי שאינו בעל תואר אקדמי:
תכנית ללימודי תואר ראשון בהוראת החינוך הגופני (B.Ed.)
בהיקף של 70 ש"ש (במקום 96 ש"ש).
2. תכנית לבעלי תואר אקדמי:
לימודים לתעודת הוראה בחינוך הגופני בהיקף של 50 ש"ש (במקום 66 ש"ש).

תנאי קבלה

למאמנים ולמאמנות:

1. מאמן או מאמנת בענפים האישיים, שאימנו במשך 4 שנים לפחות ספורטאים או ספורטאיות במשחקים האולימפיים, במשחקים הפראלימפיים, במשחקי העולם או ב-2 אליפויות עולם ו/או אירופה (בוגרים), או מי שאימן במשך 10 שנים לפחות ספורטאי, אשר דורג במקומות 1-2 באליפות ישראל לבוגרים.
2. מאמן או מאמנת בענפים הקבוצתיים, שאימנו נבחרות לאומיות במשך 4 שנים לפחות שהשתתפו באליפויות עולם ו/או אירופה (כולל מוקדמות לאליפות עולם ואירופה - בוגרים).

ספורטאים/ספורטאיות:

1. בענפים האישיים: ספורטאי או ספורטאית, שהשתתפו במשחקים האולימפיים, במשחקים הפראלימפיים, במשחקי העולם או ב-2 אליפויות עולם או אירופה (בוגרים).
2. בענפים הקבוצתיים: ספורטאי או ספורטאית, שהשתתפו ב-2 אליפויות עולם או אירופה (כולל מוקדמות לאליפות עולם ואירופה - בוגרים).



לימודי המשך לקראת התואר "בוגר בהוראה" (B.Ed.)

14

השלמת תואר ראשון למורים בפועל

התכנית מיועדת למורים בפועל בעלי תעודת הוראה בחינוך גופני אשר למדו לימודים סדירים במשך 3 שנים במכללה לחינוך גופני.

הליך הרשמה לתכנית:

* תעודת הוראה "מורה מוסמך בכיר" + גיליון ציונים.

* טופס בקשה להרשם לתכנית. את הבקשה יש לשלוח למייל: randk@wincol.ac.il
תכנית לימודים אישית תורכב למועמד לאחר גמר הליכי הרישום.

לימודי השלמה לתואר ראשון בהוראה (B.Ed.) לחרדיות

התכנית מיועדת לבעלי תעודת "מורה מוסמכת בכירה" בתנועה בריאותית.
התכנית הינה בהיקף של 38 ש"ש.

פרטים והרשמה:

יש לפנות לטלפונים: 09-8639252, 09-8639239



תכנית הכשרת אקדמאים להוראה מיועדת לאקדמאים המעוניינים ללמוד לקראת תעודת הוראה בחינוך הגופני ולמורים אקדמאים המעוניינים בשינוי התמחותם.
 תכנית הלימודים ממוקדת בתכנים פדגוגיים ודידקטיים הרלוונטיים להכשרה להוראת החינוך הגופני בבתי הספר היסודיים והעל יסודיים (שנים א'-יב') וכוללת 62 ש"ש סה"כ (פירוט התכנית בטבלה).
 על בניית התכנית מופקד יועץ אקדמי.

תכנית הלימודים

שעות שנתיות	דיסציפלינה
30 ש"ש	לימודי חינוך גופני, ספורט ותנועה
28 ש"ש	לימודי חינוך והכשרה להוראה
4 ש"ש	לימודי יסוד
62 ש"ש	סה"כ כללי
לרמת פטור	אנגלית, יישומי מחשב בספורט ובתנועה
לרמת פטור	זהירות בדרכים, נגישות ואורח חיים בריא, ביטחון, בטיחות ושעת חירום, עזרה ראשונה

תנאי קבלה

1. מועמדים בעלי תואר ראשון אקדמי ישראלי מוכר על ידי המועצה להשכלה גבוהה עם ממוצע ציונים 75 לפחות.
2. מועמדים בעלי תואר ראשון אקדמי בתחום המדעים המדויקים עם ממוצע ציונים 70 לפחות.
3. מועמדים בעלי תואר אקדמי מחו"ל יציגו תרגום של גיליונות הציונים ואישור שקילה לתואר ממושרד החינוך, מאגף להכשרת תארים ודיפלומות ממושרד החינוך בירושלים.
4. אקדמאים המבקשים להתקבל ללימודים ושפת ההוראה שלהם בלימודי התואר הראשון אינה שפת ההוראה במוסד יחויבו בבחינת ידע בעברית (יע"ל) בציון של 110 לפחות.
5. לא יתקבלו סטודנטים שטרם סיימו את לימודי התואר הראשון.
6. כל המועמדים יעברו מבחן מסי"לה (לבחינת התאמה להוראה) גם אם הנכם בעלי תעודת הוראה

הליך ההרשמה

1. יש לשלוח תעודת תואר או אישור זכאות לתואר, ציון ממוצע בתואר וגיליונות ציונים שכוללים את שמות הקורסים, שמות המרצים והציונים.
2. יש לבצע רישום מקוון להרשמה מסודרת, יש להכנס לאתר המכללה:
www.wincol.ac.il הסבת אקדמאים ולבצע הרשמה על פי ההנחיות.
3. לאחר ביצוע הרישום המקוון, יוזמן המועמד לראיון קבלה אישי ולבדיקה ארגומטרית ולמבחנים מעשיים. את הבדיקה הארגומטרית יש לעבור במכללה בלבד. עלות הבדיקה 250 ₪.
4. למועמד המתאים יישלח אישור קבלה ללימודים וטופס תשלום של מקדמת שכר לימוד על סך 1,300 ש"ח. הכנת המערכת האישית תיעשה בחודש ספטמבר 2022.

דרכי התקשרות:

טלפון: 09-8639227, פקס: 09-8639377 מייל: mit-ha@wincol.ac.il



16.1. לימודים לקראת תואר מוסמך במדעי החינוך הגופני (M.P.E.)

מטרות התכנית

- א. להכשיר אנשי מקצוע בעלי דרגת התמחות אקדמית גבוהה שתאפשר להם ליזום ולהשתתף בעבודות מחקר ופיתוח מקצועי בתחומי התנועה והספורט.
 - ב. להכשיר אנשי מקצוע בכירים לתפקידי תכנון, ארגון, פיקוח וניהול של הפעילות הגופנית והספורט בבתי ספר, ברשויות המקומיות ובמוסדות הספורט בישראל.
 - ג. להכשיר עתודה מקצועית לקידום הוראת מדעי החינוך הגופני והספורט במסגרות אקדמיות, במגמות ספורט, ובתכניות לבגרות.
 - ד. להעשיר ידע ובסיס מקצועי בתחומי קידום אורח חיים בריא ופעיל, הערכה פסיכומטרית ומינהל ספורט.
 - ה. להעשיר ידע בתחומי הדעת הייחודיים של מדעי התנועה והספורט עבור אנשי מקצוע מתחומי דעת סמוכים כגון פיזיותרפיה, ריפוי בעיסוק, תזונה, מנהל עסקים, הנדסה, ארגונומיה, מדעי התנהגות ועוד.
- לימודי התואר השני אינם מקנים תעודת הוראה בחינוך גופני ואינם כוללים הכשרה מקצועית לעבודה בהדרכה או אימון בספורט. ניתן לשלבם עם לימודים לתעודות מקצועיות מטעם בית הספר להשתלמויות.**

מועמדים ללימודים ותנאי קבלה

- א. אוכלוסיית היעד: מורים, המלמדים בגני ילדים, בתי ספר יסודיים ובתי ספר תיכוניים במערכת החינוך בישראל ובעלי תארים אקדמיים אחרים הנושקים לחינוך הפורמלי והבלתי פורמלי. **תנאי קבלה:** בוגרי מכללה או מסלול אקדמי לחינוך גופני בישראל, בעלי תואר B.Ed. (תואר ראשון בהוראת החינוך הגופני ותעודת הוראה בחינוך גופני) ובעלי תואר ראשון בחינוך גופני או במדעי הספורט מחו"ל, שציונם המשוקלל הוא 75 ומעלה.
- ב. יתקבלו לתכנית גם סטודנטים שאינם בוגרי חינוך גופני אך יידרשו לבצע השלמות.
- ג. ועדת חריגים תתקיים מדי שנה בסמוך לתחילת הלימודים ותדון באפשרות לקבל מספר מצומצם של מקרים מיוחדים שאינם עונים לקריטריונים של הקבלה. קריטריונים לשיקול דעתה של ועדת החריגים הם א. גיל מבוגר ואפשרות צמיחה רעיונית מאז לימודי התואר, ב. תרומה לחברה כספורטאי הישגי או כאישיות חינוכית יוצאת דופן, ג. אוכלוסיות מוחלשות ובהדרה בין תרבותית המועצה האקדמית רשאית לקבוע דרישות קבלה נוספות.
- ד. הכרה בלימודים קודמים: על פי החלטת ועדת ההיגוי לתואר השני מתאריך 23 ספטמבר 2012 אקדמיטציה של עד 4 ש"ש תינתן ע"י ראש ביה"ס ללימודים מתקדמים למועמדים שלמדו קורסים רלוונטיים במסגרת אקדמית מוכרת ובתנאי שהקורס ניתן ע"י בעל תואר שלישי, התכנים האקדמיים היו ברמה מתאימה, הקורס נלמד עד שבע שנים לפני תחילת הלימודים לתואר שני והציון שקיבל הסטודנט בגינו הוא לפחות 75.
- ה. לימודי ההשלמה למי שאינם בוגרי חינוך גופני או מדעי הספורט: סטודנטים הנדרשים להשלמות ישתתפו בקורס השלמות מרוכז של המכללה או בקורס מדריכי חדר כושר / מדריכי ספורט במהלך הסמסטר הראשון ללימודיהם. הוועדה ללימודי התואר השני תקבע את תכנית ההשלמות של כל מועמד, על סמך תכנית לימודיו וציוניו בעבר. בלימודי ההשלמה יש להשיג ממוצע של 70 לפחות.

משך הלימודים

משך הלימודים לתואר שני הוא שנתיים. יש אפשרות של הארכה לשנה נוספת. הכנת תכנית הלימודים האישית ומערכת השעות האישית תתבצע בתיאום עם יועץ ובאישורו.

תכנית הלימודים

הלימודים מתמקדם בשני תחומים עיקריים: בלימודי חינוך ופדגוגיה מתקדמים במגוון נושאים במדעי התנועה והפעילות הגופנית. לימודי החינוך עוסקים בסוגיות פדגוגיות ספציפיות לתכנית לימודים, דרכי הוראה ומחקר מתקדם, מדעי התנועה. כוללים גם מגוון נושאים הקשורים למערכות פיזיולוגיות ומוטוריות האחראים על הפעלת הגוף בצורות שונות.

המסלול לתואר עם עבודת גמר (תזה)

היקף הלימודים מצויין בשעות שנתיות (ש"ש), כאשר 1 ש"ש = 30 שעות בודדות.

ש"ש		תחום
תזה	פרויקט	
13	15	קורסים ייעודיים
4	4	קורסי חובה
1	1	סמינריון
6	4	עבודות
24	24	סה"כ



16.2. לימודים לקראת תואר מוסמך בחינוך לאורח חיים פעיל ובריא

מטרות התכנית

- א. להעמיק ידע תאורטי ויישומי של מורים לחינוך גופני בכל מערכת החינוך בתחומי החינוך לאורח חיים פעיל ובריא.
- ב. לספק לסטודנטים כלים לתכנון, ארגון, פיקוח וניהול תכניות חינוך לבריאות במערכת החינוך הפורמאלי והלא-פורמאלי.
- ג. להכשיר את הסטודנטים להערכת המוטיבציה לתהליכי שינוי באוכלוסיות שונות.
- ד. לזהות אוכלוסיות בסיכון יתר ולדעת לבנות תכנית חינוך לבריאות מותאמת לאוכלוסיות אלה.
- ה. להכשיר עתודה לעבודת מחקר ופיתוח בחינוך לאורח חיים פעיל ובריא באמצעות כלים מחקריים לבנייה ולהערכת תכניות חינוך לבריאות בדגש על פעילות גופנית ותזונה.

מועמדים ללימודים ותנאי קבלה

- א. אוכלוסיית היעד: מורים, המלמדים בגני ילדים, בתי ספר יסודיים ובתי ספר תיכוניים במערכת החינוך בישראל ובעלי תארים אקדמיים אחרים הנושקים לחינוך הפורמלי והבלתי פורמלי. תנאי קבלה: בוגרי מכללה מסלול אקדמי בעלי תואר B.Ed. תואר ראשון בהוראת החינוך הגופני ותעודת הוראה בחינוך גופני ובעלי תואר ראשון בחינוך גופני או במדעי הספורט מחו"ל, שציונם המשוקלל הוא 80 ומעלה. בעלי ותק של שלוש שנים בהוראת חינוך גופני בבתי הספר/גני הילדים בישראל.
- ב. יתקבלו לתכנית גם סטודנטים שאינם בוגרי חינוך גופני אך להם תארים רלוונטיים לתחום הנלמד, שידרשו להשלמות.
- ג. ועדת חריגים תתקיים מדי שנה בסמוך לתחילת הלימודים ותדון באפשרות לקבל מספר מצומצם של מקרים מיוחדים שאינם עונים לקריטריונים של הקבלה. קריטריונים לשיקול דעתה של ועדת החריגים הם:
 - א. גיל מבוגר ואפשרות צמיחה רעיונית מאז לימודי התואר.
 - ב. תרומה לחברה כספורטאי הישגי או כאישיות חינוכית יוצאת דופן לאוכלוסיות מוחלשות ובהדרה בין תרבותית המועצה האקדמית רשאית לקבוע דרישות קבלה נוספות.

ד. הכרה בלימודים קודמים: על פי החלטת וועדת ההיגוי לתואר השני מתאריך 23 ספטמבר 2012 אקדמיטציה של עד 4 ש"ש תינתן ע"י ראש ביה"ס ללימודים מתקדמים למועמדים שלמדו קורסים רלוונטיים במסגרת אקדמית מוכרת ובתנאי שהקורס ניתן ע"י בעל תואר שלישי, התכנים האקדמיים היו ברמה מתאימה, הקורס נלמד עד שבע שנים לפני תחילת הלימודים לתואר שני והציון שקיבל הסטודנט בגינו הוא לפחות 75.

ה. לימודי ההשלמה למי שאינם בוגרי חינוך גופני או מדעי הספורט: סטודנטים הנדרשים להשלמות ישתתפו בקורס השלמות מרוכז של המכללה או בקורס מדריכי חדר כושר / מדריכי ספורט במהלך הסמסטר הראשון ללימודיהם. הוועדה ללימודי התואר השני תקבע את תכנית ההשלמות של כל מועמד, על סמך תכנית לימודיו וציוניו בעבר. בלימודי ההשלמה יש להשיג ממוצע של 70 לפחות.

בכל מקרה רשימת הקורסים הנדרשים בתכנית ההשלמה נקבעת לאחר בדיקה של קורסים אותם למד המועמד בתואר הראשון. בלימודי ההשלמה יש להשיג ציון ממוצע של 80 לפחות על מנת להמשיך בתכנית הלימודים לתואר שני.

משך הלימודים

משך הלימודים לתואר השני הוא שנתיים. קיימת אפשרות להארכה של שנה נוספת. הכנת תכנית הלימודים האישית תתבצע בתיאום עם רכזת הלימודים ובאישורה.

מסלול הלימוד

מדובר במסלול עם פרויקט גמר יישומי. בנוסף יידרש הסטודנט להגיש שתי עבודות סמינריונית בתחומים הנלמדים בתכנית הלימודים.

תכנית הלימודים

קורסי חובה: בהיקף 9.5 ש"ש.

קורסי בחירה בהיקף 13.5 ש"ש.

קורסי חובה, קורסי בחירה, עבודות סמינריוניות ופרויקט גמר יישומי

ש"ש	קורסי חובה
2 ש"ש	סטטיסטיקה
1.5 ש"ש	מבוא לאפידמיולוגיה
1 ש"ש	שיטות מחקר במדעי הספורט והתנועה
1 ש"ש	שיטות מחקר באפידמיולוגיה של פעילות גופנית ובריאות
2 ש"ש	סדנה לעריכת פרויקט גמר וכתבה מדעית
1 ש"ש	חינוך לאורח חיים פעיל ובריא בבית הספר
1 ש"ש	פעילות גופנית ובריאות הציבור, התערבויות בקהילה
9.5 ש"ש	סה"כ

ש"ש	קורסי בחירה
13.5 ש"ש	קורסי בחירה
	שתי עבודות סמינריוניות
	פרויקט גמר יישומי
23 ש"ש	סה"כ

6.3.1. לימודים לקראת תואר מוסמך במדעי האימון (M.Ed.)

מטרות התכנית

- א. להרחיב ולהעמיק את הידע התאורטי של מורים לחינוך גופני בתחום האימון הספורטיבי ולבחון את הדרכים ליישום.
- ב. להכיר את האפיונים, הדרישות, שיטות האימון ומערכות איסוף המידע המודרניות הקיימות בתחומים השונים של הספורט על רמותיו השונות.
- ג. לספק לסטודנטים ולמאמנים כלים לתכנון, בנייה והפעלה של תכניות אימון והדרכה במערכות החינוך הפורמאלי והלא פורמאלי.
- ד. להכשיר עתודה לעבודת מחקר ופיתוח בתחום האימון הספורטיבי בדגש על אוכלוסיות תחרותיות והשגיות צעירות.
- ה. לקדם ולשפר את מעמדו המקצועי והציבורי של המאמן הספורטיבי הענפי כאיש מקצוע וכאקדמי בעל ידע ויכולות בתחום עיסוקו.

מועמדים ללימודים ותנאי קבלה

- א. אוכלוסיית היעד: מורים לחינוך גופני המלמדים בבתי ספר יסודיים ותיכונים במערכת החינוך בישראל בעלי תואר ראשון בחינוך גופני. בוגרי תואר ראשון שאינו מתחום החינוך הגופני, שעמדו בקורסי השלמה הנדרשים לפני תחילת לימודי המסלול המיועד. בעלי תעודת מאמן באחד מענפי הספורט או בעלי תעודת מדריך כושר גופני ובריאות ומדריך לקטינים במכון כושר.
- ב. תנאי קבלה: בוגרי מכללה – או מסלול אקדמי – לחינוך גופני בישראל, בעלי תואר B.Ed. (תואר ראשון בהוראת החינוך הגופני ותעודת הוראה בחינוך גופני) ובעלי תואר ראשון בחינוך גופני או במדעי הספורט מחו"ל, שציונם המשוקלל הוא 75 ומעלה.
- ג. יתקבלו לתכנית גם בעלי תואר ראשון שאינו מתחום החינוך הגופני, אך מתחום פרה-רפואי (לדוגמה: תזונה, פיזיותרפיה וכדומה) שציונם המשוקלל הוא 75 ומעלה. במקרים אלו, תינתן אפשרות לראש התוכנית לפטור מחלק מקורסי השלמה.
- ד. לימודי השלמה למי שאינו בוגרי חינוך גופני או בעלי תעודת הדרכה בספורט, כמצוין לעיל, יכללו את הנושאים הבאים: אנטומיה, פיזיולוגיה, תורת התנועה, ביומכניקה, פיזיולוגיה של המאמץ, כושר גופני, תזונה ובריאות. ההשלמות יתבצעו במהלך הסמסטר הראשון שבו ילמדו רק קורסים שאינם מבוססים על הידע הנדרש במדעי הספורט והתנועה. בלימודי השלמה יש להשיג ציון ממוצע של 70 לפחות.

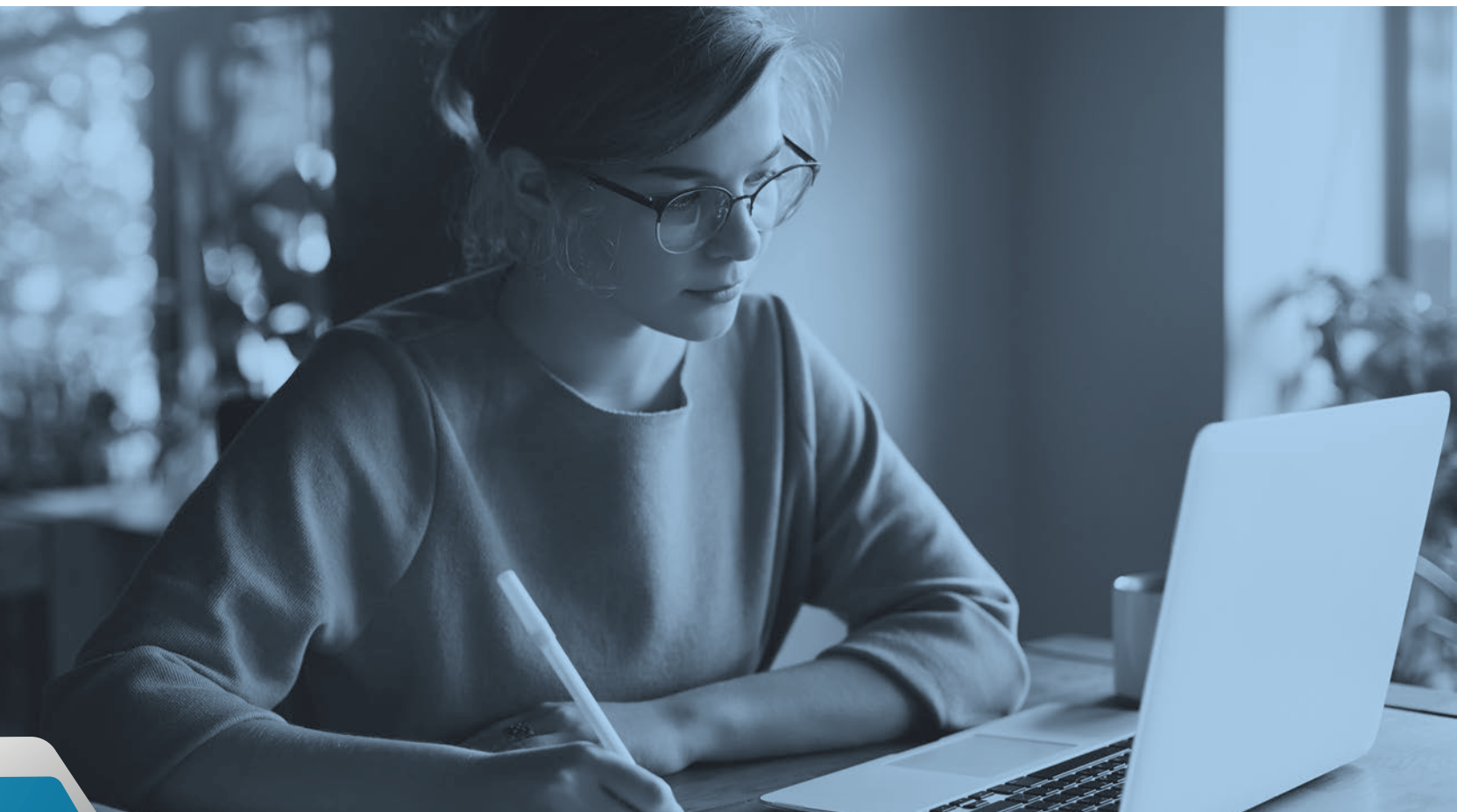
תכנית הלימודים

קורסי ייעודיים: בהיקף 16 ש"ש.

קורסי חובה: בהיקף 4 ש"ש.

קורסים ייעודיים, קורסי חובה, עבודה סמינריונית, עבודת גמר

ש"ש	תחום
16 ש"ש	קורסים ייעודיים
4 ש"ש	קורסי חובה
1 ש"ש	סמינריון
4 ש"ש	עבודת גמר
25 ש"ש	סה"כ



מלגות כספיות לסטודנטים מצטיינים בלימודי התואר השני

בכל שנה יוענקו ארבע מלגות: המלגות תינתנה לשני הסטודנטים בעלי ממוצע הציונים הגבוה ביותר ובתנאי שהממוצע הוא 88 ומעלה. הסטודנט הראשון בעל הממוצע הגבוה ביותר יקבל מלגה של 30% משכר לימוד שנתי והסטודנט השני יקבל מלגה של 20% משכר הלימוד השנתי. המלגות תינתנה בשנת הלימודים השנייה על סמך ציוני שנת הלימודים הראשונה. מצטייני הצעות תזה: המלגות מוצעות לסטודנטים המבצעים עבודת תזה. ברשימת המצטיינים יוכלו להיכלל סטודנטים מי שלמדו 11 ש"ש לפחות וקיבלו ציונים. חישוב ממוצע הציונים ייעשה על פי רישומי הציונים במינהל לומדים, כפי שהם מעודכנים עד ליום י' בכסלו בכל שנה (כשבוועיים לפני חג החנוכה).

תחילת ההרשמה: מאי 2022



אוכלוסיית היעד

המכינות הקדם אקדמיות פועלות בחסות המל"ג, בחסות משרד החינוך ובחסות הקרן לקליטת חיילים משוחררים של משרד הביטחון, המכינות מיועדות לכל אלו המעוניינים להמשיך לימודיהם במכללה האקדמית בוינגייט (אם יש בידם תעודת בגרות ואם לא).

המכינות הייעודיות

מכינות אלו מיועדות לכל מי שאין בידם תעודת בגרות או שברשותם תעודת בגרות חלקית או שאינה מספקת, ומעוניינים להתקבל במסלול ישיר למכללה האקדמית בוינגייט בלבד, מבלי להיבחן בבחינות הבגרות הארציות. שנת הלימודים נפתחת פעמיים: בחודש אוקטובר ובחודש ינואר. המקצועות הנלמדים הם: מתמטיקה 3 יח"ל, אנגלית 4 יח"ל, חינוך גופני 5 יח"ל, לשון 2 יח"ל ויישומי מחשב 1 ש"ש או אסטרטגיות למידה. (בכפוף לשינויים) בסיום המכינה תוענק לבוגרים שעמדו בדרישות תעודת מכינה ייעודית, שמחליפה את תעודת הבגרות החיצונית. לאחר שנת מכינה ייעודית, יש לפנות ליחידה לרישום ולקבלה.

הערה: בוגרי המכינות הייעודיות אינם פטורים מהמבחן הפסיכומטרי וחייבים לעמוד בדרישות הקבלה למכללה כמפורט בחוברת עמוד 16 פרק 7.

סיוע כספי

משרד הביטחון ומשרד החינוך, מעניקים לזכאים פטור מתשלום שכר לימוד וסיוע כספי. המלגות ניתנות עפ"י קריטריונים סוציו-אקונומיים. לידיעתך, כ-90% מתלמידי המכינות במכללה האקדמית בוינגייט זכאים לפטור משכר לימוד, להנחות או למלגות מטעם הקרן לקליטת חיילים משוחררים או משרד החינוך.

לפרטים ולהרשמה:

**המכינות הקדם אקדמיות, המכללה האקדמית בוינגייט, דואר וינגייט 4290200
טלפונים: 09-8639381, 09-8639224, 1-800-330-380**

להלן חלק מנושאי הלימוד המוצעים :

- לימודי תעודה להדרכה ואימון בספורט על פ חוק הספורט
- לימודי תעודה והעשרה בתחומי התנועה הכושר הגופני והמחול
- לימודי תעודה בתחום הגיל הרך , החינוך המיוחד ומקצועות הייעוץ הטיפול והשיקום
- לימודי תעודה בתחום רפואה משלימה
- לימודי תעודה בתחום תיירות ופנאי אתגרי
- לימודי תעודה בקורסים מתקדמים לניהול ואימון בספורט
- לימודי תעודה בתחום ניהול ובטחון.

הלימודים מוכרים כלימודי חובה או רשות בשנת שבתון. חלק מן הקורסים מוכרים לפיתוח מקצועי, אופק חדש, גמולי השתלמות ועוז לתמורה, יש לבדוק את המידע על הקורסים בידיעון בתי הספר ללימודי תעודה ולהשתלמויות. בחלק מהקורסים ניתן להגיש בקשה להכרה לפיתוח מקצועי במסלול אישי. ההכרה לפיתוח מקצועי היא על פי הנחיות האגף לפיתוח מקצועי במשרד החינוך.

מועד ההרשמה: מאי 2022 ועד אוקטובר 2022, או עד מועד פתיחת הקורס לקורסים הנפתחים במהלך השנה. לקבלת חוברת מידע מפורטת על תכניות הלימודים ועל תנאי הקבלה וההרשמה, יש לפנות לבית הספר להשתלמויות, חייגו עכשיו *5009 או בטלפון: 09-8639261, 09-8639233, פקס: 09-8654597 או באתר המכללה האקדמית בוינגייט.



תכנית ההכשרה המיוחדת נועדה להקנות לסטודנט ידע מקצועי וכלים לאימון ילדים ובוגרים בבתי הספר ובאגודות הספורט. קבלת תעודות ההדרכה והאימון מותנות בעמידה בתנאי/תבחיני מנהל הספורט. פרטים בסריקה המצורפת מטה

לקורסי מדריכים: על מנת להתקבל לקורסי מדריכים ולקבלת תעודות מדריך בענפי הספורט השונים נדרשים תנאי קבלה כמפורט להלן: "בעל רקע וניסיון בענף הנלמד והשתתף במשך 3 שנים לפחות בפעילות במסגרת האיגוד/התאחדות בענף הספורט התחרותי הנלמד". באופן חריג בענף השחייה קיימת אפשרות ללמוד בקורס "מדריכי שחייה לימוד", בו אין צורך בניסיון תחרותי כל מועמד יעבור מבחני קבלה ובו תעודה המאפשרת לימוד שחייה בלבד במסגרת לא תחרותית. על מנת להתקבל ללימודי תעודת "מדריך שחייה לימוד" על הסטודנט לבחור ללמוד קורס יסודות השחייה בשנה א'. לא ניתן להמשיך ללימודי תעודת מאמן שחייה בעקבות לימודי מדריך שחייה לימוד.



הקבלה לקורסים מותנית במעבר ראיון ובחינת קבלה בתחום הנלמד ובהצגת אישור מהמועדון או מההתאחדות של ענף הספורט על השתתפות לפחות 3 שנים:
לקורסי מאמנים: על מנת ללמוד בקורסי מאמנים ולקבלת תעודת מאמן בענפי הספורט השונים נדרשים תנאי קבלה כמפורט להלן: "המועמד הינו בעל תעודת מדריך (בהתאם לתקנות חוקי הספורט) ובעל ניסיון של לפחות שנתיים באימון באגודות ספורט תחרותיות בענף הרלוונטי. הקבלה לקורסים מותנית במעבר ראיון ובחינת קבלה בתחום הנלמד ובהצגת אישור מהמועדון או מההתאחדות של ענף הספורט.
ענפי הספורט המוצעים הם:

- כדורסל
- כדורעף
- כדורגל
- כדוריד
- התעמלות מכשירים, התעמלות אקרובטית
- אתלטיקה
- שחייה

* פתיחת הקורסים מותנית במספר הנרשמים שעמדו בתנאי הקבלה.

פרטים נוספים בסריקה הבאה:



מטרת הלימודים במסגרת המגמות היא לאפשר לסטודנט להעמיק את ידיעותיו בתחום ייחודי, ולהרחיבן לפי נטיותיו וכישרונו, ולהכינו לעבודה בתחום זה במסגרת חינוכית, ספורטיבית, קהילתית או שיקומית. תכניות הלימודים בקורסים ונושאי הלימוד עשויים להשתנות מדי שנה. לא כל המגמות נפתחות מדי שנה ומספר הסטודנטים בכל מגמה מוגבל. מגמה עשויה שלא להיפתח בשל מיעוט נרשמים. במקרה של עודף נרשמים למגמה, תערך הגרלה.

מבנה הלימודים במגמה

תכנית הלימודים בכל מגמה מבוססת על לימודי חובה הכוללים קורסים עיוניים ומעשיים הייחודיים למגמה. חלק מהקורסים האלה פתוחים גם בפני סטודנטים של המכללה שאינם נמנים עם המתמחים במגמה. מכסת הלימודים במגמה היא 10 ש"ש (300 שעות).

סיום הלימודים במגמה – הסמכה

סטודנט שיסיים בהצלחה את לימודי המגמה יקבל תעודה בנוסף לתעודת ה-B.Ed. ולתעודת ההוראה. התעודה תוענק בטקס חלוקת התעודות.

ניהול בספורט

רקע: המגמה לניהול ספורט במכללה האקדמית בוינגייט מציעה את תכנית הלימודים האקדמית היחידה בהיקפה בתחום ניהול הספורט בישראל. מקצוע ניהול הספורט הינו אחד התחומים המתפתחים ביותר בתעשיית הספורט הגלובלית מכשירה את בוגריה להשתלב בתפקידי ניהול בתעשיית הספורט המשוועת לכוח אדם מקצועי ואיכותי.

הסטודנטים אשר יסיימו לימודיהם במגמה בהצלחה יהיו זכאים לתעודה ייחודית בתחום ניהול הספורט אשר תאפשר להם השתלבות מהירה בתפקידי ניהול בתעשיית הספורט הישראלית. אנו גאים על כך כי בוגרי המגמה אשר סיימו לימודיהם בשנים האחרונות, השתלבו ביעילות בתפקידים בכירים במערכת ניהול הספורט הישראלית.

נושאי הלימוד: הקורסים הנלמדים במגמה לניהול ספורט זהים לקורסים הנלמדים בתכניות לימודים בתחום מנהל עסקים ובתכניות לניהול ספורט במוסדות אקדמיים מובילים בישראל ובחו"ל. כדוגמת: שיווק ויחסי ציבור, הבנת מגמות כלכליות בתחום הספורט, בניית תקציבים, הבנת תאוריות ארגון בספורט, תכנון והפקת אירועי ספורט, הבנת הזיקה בין התקשורת והספורט, ניהול המשאב האנושי בתעשיית הספורט, משפט ואתיקה בספורט, מבנה מערכות הספורט הגלובליות. בנוסף, הסטודנטים במגמה יבצעו התנסות מעשית (סטאז') בארגוני ספורט מובילים בישראל.

אפשרויות תעסוקה: בוגרי המגמה מהשנים האחרונות משתלבים בתפקידי ניהול באיגודי הספורט התחרותי השונים, בהתאחדות הספורט לבתי הספר המארגנת את ליגות העל לבתי ספר ואת ארועי הספורט ברמה הארצית, במחלקות ספורט ברשויות מקומיות רבות ברחבי הארץ, במערכות הספורט התחרותי-הישגי, בחברות פרטיות להפקת אירועי ספורט, בהתאחדות לכדורגל, באיגוד הטניס, בחברות פרטיות לשיווק ציוד וביגוד ספורט, בחברות לשיווק וגיוס חסויות, בניהול מועדוני בריאות וכושר ועוד.

חינוך מיוחד ותרפיה בספורט

רקע: תכנית המגמה היא ייחודית ומקצועית שמטרתה להכשיר אנשי מקצוע מהשורה הראשונה בישראל, המצוידים בידע תיאורטי ויישומי עדכני.

מורי המגמה הם בעלי מוניטין וניסיון רב-שנים, הן בהוראה הן בעבודה בתחום. הלימודים במגמה מקנים לסטודנטים ידע מעמיק במגוון תחומים, שקשורים לזיהוי ולניתוח קשיים תפקודיים מוטוריים וליקויי קואורדינציה, דרכי הערכה ודרכי טיפול המותאמות למאפיינים הייחודיים של ילדים נוער ומבוגרים מהחינוך הרגיל ומהחינוך המיוחד.

נושאי הלימוד: הלימודים התאורטיים מתמקדים בהיכרות מעמיקה עם מגוון הגורמים לליקויים מוטוריים, ליקויים מוטוריים נפוצים, כלים להערכה ולבניית תכניות טיפוליות פרטניות ובקבוצות קטנות תוך התאמתן לאוכלוסיות שונות עם צרכים מיוחדים, טיפוח התפקוד החושי והתנועתי והתקשורת החברתית, בשילוב השימוש ב- IPAD ואפליקציות ייחודיות לטיפול תקשורת תומכת חלופית (תת"ח) באימונים המוטוריים. הקורסים במגמה מכינים את הסטודנטים לעבודה בינתיחומית המאפשרת בניית תכניות טיפוליות תוך שיתוף פעולה עם אנשי מקצוע מתחומים שונים כגון מרפאים בעיסוק, פיזיותרפיסטים, הידרותרפיסטים וקלינאי תקשורת. כך גם ישנם קורסים שמאפשרים התנסות במרכזים לספורט טיפולי ובהוראת התרפיה בספורט במסגרות בית ספריות.

אפשרויות תעסוקה: עבודה פרטית, במסגרת בית ספרית, במרכז לשיקום תנועתי במכללה ובמרכזי טיפול פרטיים וציבוריים. העבודה נעשית ביישום טיפולים אישיים ו/או בקבוצות קטנות. בוגרי התכנית יהיו מצוידים בידע ובכלים יישומיים לעבודה עם ילדים נוער ומבוגרים עם קשיי קואורדינציה מהחינוך הרגיל ועם בעלי צרכים מיוחדים כולל אלה שבספקטרום האוטיסטי, מוגבלות שכלית התפתחותית, מוגבלות פיזית הפרעת קשב והיפראקטיביות ואחרים. רוב בוגרי המגמה משתלבים בעבודה מיד עם סיום לימודיהם ויש רבים שמשתלבים עוד בשנת הלימודים הראשונה במגמה.

פעילות גופנית לשיקום הלב

רקע: המגמה מכשירה את בוגריה לטפל בחולי לב וכלי דם, בחולי שבץ ובחולי ריאות כרוניים. התלמידים ילמדו לבנות תכניות פעילות גופנית מותאמות לחולים ולאנשים עם גורמי סיכון למחלות ויעמיקו את הידע בבניית תכניות אימון לאוכלוסייה הרחבה. המגמה מעמיקה את הידע של תלמידיה בתחומי הפיזיולוגיה של המאמץ.

נושאי הלימוד: תגובות המערכת הקרדיווסקולרית במאמץ, הערכת יכולות פיזיולוגיות במאמץ אצל חולים ובריאים, פתופיזיולוגיה של מחלות לב וכלי דם, היבטים קליניים של מחלות לב וכלי דם, קריאת בדיקות א.ק.ג, מחלות ריאה כרוניות, בדיקות מאמץ לחולים וספורטאים, תזונה ייעודית לחולים ולאנשים בריאים עם גורמי סיכון למחלות, טיפול בבעיות אורטופדיות בתוכניות שיקום לב, פעילות גופנית לחולי שבץ.

אפשרויות תעסוקה: מכוני שיקום לב בבתי חולים ברחבי הארץ; מכוני שיקום פרטיים; אימונים אישיים לאנשים בעלי גורמי סיכון למחלות לב וכלי דם; קריאת בדיקות מאמץ ובניית תכניות אימונים מתקדמות על פי תוצאות הבדיקות; מאמנים בענפי ספורט תחרות עם ידע ספציפי בנושאים מתקדמים בפיזיולוגיה של המאמץ.

לימודי יציבה ופעילות גופנית משקמת

רקע: המגמה ליציבה, מיסודו של ד"ר אלדובי ז"ל, מקנה לתלמידיה ידע יסודי ומקיף, בתחומים הנוגעים, להבנה של יציבת האדם, טיפוחה ושיקומה, כמו גם לניתוח תנועה ומניעת נזקים ופציעות למערכת שלד/ שריר. הרקע העיוני הנדרש מתלמידי המגמה מתמקד במקצועות: אנטומיה, קינזיולוגיה ביומכניקה ופיזיולוגיה של גוף האדם.

נושאי הלימוד: הקורסים במגמה, מרחיבים ומבססים ידע קודם, במכלול התחומים שהוזכרו והם קושרים אותו לנושאים חדשים שעוסקים: בהכרת ליקויי היציבה השכיחים בגיל הילדות הנעורים והבגרות, בדרכי האבחון ועקרונות הטיפול, כמו גם בדרכי המניעה והשיקום. במסגרת הקורסים השונים רוכשים התלמידים, שפה מקצועית לצורך הרחבת אפשרויות התקשורת עם בעלי מקצוע מתחומי האורתופדיה והפיזיותרפיה. המגמה ממצבת את בוגריה בחזית השיקום היציבתי ומקנה להם כלים להתאמת תרגול ספציפי למתאמנים עם ליקויי יציבה. הלימודים כוללים את יסודות האימון הפונקציונלי ויישומו בתרגול למניעת נזקים בעמוד השדרה, בחגורת הכתפיים ובגף התחתון.

אפשרויות תעסוקה: ניתן להשתלב במרכז לשיקום היציבה הפועל במכללה, לפתוח קבוצות קטנות לטיפול וטיפול בליקויי יציבה במסגרת בית ספרית; להשתלב במרכזים פרטיים קיימים, שיש בהם שילוב בין אורתופדים, פיזיותרפיסטים ומומחים לתנועה ויציבה, לתת טיפולי יציבה פרטיים (לילדים בני נוער ומבוגרים), לשלב את מכלול הידע שנרכש במגמה, במסגרות אימון שונות (אישית וקבוצתית) - בענפי הספורט

פעילות גופנית ובריאות בגיל המבוגר

כמות האנשים המבוגרים באוכלוסייה הכללית הולכת וגדלה, שכן אנשים חיים כיום יותר שנים. בזכות הרפואה והטכנולוגיה, קיימות עדויות להארכה נוספת בתוחלת החיים, אך עדויות אלו לא מבטיחות שמירה על יכולת תפקודית או על איכות חיים טובה. בשנים האחרונות קיימת עליה בעדויות המחקריות לכך, שפעילות גופנית היא בעלת ערך בריאותי לשימור ואף לשיפור איכות החיים בגיל המבוגר, כתוצאה מכך המכללה האקדמית בוינגיט הקימה תכנית ייחודית להתמחות בתחום פעילות גופנית בגיל המבוגר ולמחקר אודות השפעותיה.

מטרה: להכין מקצועית ואקדמאית מורים מוסמכים לעבודה עם אוכלוסייה מבוגרת. התוכנית כוללת קורסים תיאורטיים בנושאים ביומכניים, פיסיוולוגיים ופסיכולוגיים של הגיל המבוגר, וכן התנסות מעשית בעבודה עם אנשים מבוגרים.

מגמה: התוכנית מתמקדת בסוגי שינויים הקשורים לגיל, המבוססים על ההנחה המרכזית שהגיל המבוגר הוא אינו מחלה. למרות זאת, ידועה כי ההזדקנות כרוכה לעתים גם בפתולוגיות, ובהתאמה לכך המחלות העיקריות מוצגות, תוך מתן הצעות לפעילות מותאמת באופן ייחודי לכל מחלה.

קורסים נבחרים: שינויי גיל במערכות התנועה, היבטים פסיכולוגיים וסוציולוגיים בזקנה, עקרונות בפעילות גופנית בגיל המבוגר, אימון אישי ומינון פעילות גופנית בקרב מבוגרים, אימון פונקציונאלי לחיזוק, ולטיפוח מערכות התנועה, חדר כושר לקשישים.

מטרות: קידום מחקר פעילות גופנית המשפרת איכות חיים בגיל המבוגר.

שיפור המגמה המחקר וההתמחות הקשורים להזדקנות.

העלאת המודעות לבעיות הקשורות לפעילות ובריאות בקרב האוכלוסייה המבוגר בישראל.

ייצוג כמקור לפעילות גופנית ונתוני הזדקנות, מידע ואפשרויות אימונים.

עידוד שיתוף פעולה בקרב אקדמאים, ספקי בריאות ושירותים, מנהיגות כללית ואזורית, קובעי מדיניות, אוניברסיטאות, סטודנטים, ארגונים ואמצעים המעוניינים בשיפור אורח החיים של האוכלוסייה המבוגרת באמצעות קיום אורח חיים פעיל.

אירועים מיוחדים: במטרה לקדם מחקר אודות הגיל המבוגר, לשתף פעולה עם מוסדות אקדמיים וארגונים נוספים ולהעביר את הממצאים לקהילה, המגמה לפעילות גופנית ובריאות בגיל המבוגר מקיימת כנסים, ימי עיון, וסדנאות.

חינוך גופני בגיל הרך

רקע: המגמה מתמקדת בהוראת החינוך הגופני בגני הילדים בגילים 3-6 ומכשירה את המורה לחינוך הגופני: ללמד בפעילות מודרכת, לתת ייעוץ מקצועי לגננת בבניית סביבה מעודדת תנועה ולהשתלב בגן בנושאי לימוד מרכזיים.

בוגר המגמה מקבל תעודת מגמה בחינוך הגופני לגיל הרך, שהיא תנאי הכרחי להוראתו בגני הילדים של המערכת הפורמלית (לפי חוזר מנכ"ל, תשס"ד/6 א) "בגן הילדים רשאי להורות חינוך גופני רק מי שבידו תעודת הוראה בחינוך הגופני שהתמחה בהוראה בגיל הרך וקיבל את אישורו של המפקח על החינוך הגופני במחוז".

נושאי הלימוד: התפתחות סנסו - מוטורית בגיל הרך, תכנית הלימודים ותכנון ההוראה בגן הילדים, ארגון סביבה מעודדת תנועה, חינוך לשלומות בגיל הרך, התפתחות המוטוריקה הגסה בינקות ובילדות, שילוב הילד המתקשה בגיל הרך, המשחק והריקוד המובנה בגיל הרך.

אפשרויות תעסוקה: המגמה פותחת אפיק עבודה הן בחינוך הפורמאלי והן בחינוך הבלתי פורמאלי. בחינוך הפורמאלי עבודה כמדריכי תנועה בגן הילדים מגיל טרום חובה ועד חובה וכמורים בכיתות א' ב'. בחינוך הבלתי פורמאלי עבודה כמדריכי תנועה לגיל הרך בצהרונים, בחוגים ופתיחת עסקים פרטיים.

חינוך וספורט ימי

רקע: המגמה מכשירה מורים להוראת מקצוע הימאות, חתירה, שיט וספורט המים בבתי הספר בחינוך הפורמלי ובחינוך המשלים.
נושאי לימוד: ידע בנווט חופי, יסודות הימאות, יסודות החתירה והפיקוד, ימאות ושיט בסירות מפרש, הפלגות חופים ופעילויות מרוכזות שבמהלכן יבוא לידי ביטוי שילוב של נושאים עיוניים עם נושאים מעשיים בתחום.

תעודת משיט: התלמידים יקבלו רישיון משיט לספינה (21) ולסירת מנוע מטעם משרד התחבורה.

אפשרויות תעסוקה: המגמה פותחת אפיק עבודה מאתגר וייחודי בו יכולים המורים להשתלב במערכת החינוך הפורמאלי ובחינוך המשלים – בתי ספר ימיים, מרכזים ימיים, מועדוני שיט כולל מרכזי שיט לאוכלוסיה בעלת צרכים מיוחדים. הלימודים במגמה הינם בתוספת תשלום בסך 2,950 ש"ח. כדי להתקבל ללימודים במגמה, כל תלמיד מקיים ראיון אישי עם סגל המורים במגמה, ובהתאם לראיון מתקבלת ההחלטה האם ניתן לקבלו.



כל מורה עומד לרשות הסטודנטים במכללה ליעוץ בעניינים הנוגעים ללימודים במקצועות שהוא מלמד. שעות הקבלה של כל מורה מתפרסמות בתחילת שנת הלימודים.

ייעוץ אישי (פסיכולוגי)

שירות חינוך לסטודנטים, פגישות ייעוץ עם פסיכולוג המכללה ניתן לפנות ישירות אליו לתיאום. הפגישות הינם דיסקרטיות, במקרה הצורך יפנה הסטודנט להמשך מעקב במסגרות מחוץ למכללה.

ייעוץ בשיטות מחקר ובעיבוד נתונים

לסטודנטים המשלבים איסוף נתונים בעבודותיהם הסמינריוניות או בעבודות גמר אחרות, ניתן ייעוץ בתחומים האלה: עיצוב תהליך החקירה, עיצוב והערכה של כלי המדידה וניתוח סטטיסטי של הנתונים שנאספו.

שירותי מחשב

מעבדות המחשבים מאפשרות ללומדים להשתמש במחשב בתחומי התכנות, הלמידה, התרגול, התקשורת האלקטרונית וכן במעבדי תמלילים ובגיליונות אלקטרוניים.

בדיקות כושר גופני במאמץ

היחידה לרפואת ספורט במכללה מקיימת בדיקות ארגומטריות להערכת היכולת הגופנית ותפקודי הגוף במאמץ (הבדיקות כרוכות בתשלום)

שיעורי עזר במקצועות ייחודיים

שיעורי העזר נועדו לסייע לסטודנט לשפר את רמתו ולהשיג את ההישגים הנדרשים. השיעורים מתקיימים בהתאם לצרכים ולאפשרויות. בתחילת שנת הלימודים ניתן לפנות למשרד מינהל לומדים-דיקנט לקבלת מידע לגבי שיעורי העזר.

שירותים טכנולוגיים בחינוך

המעבדה לטכנולוגיה של החינוך מגישה מגוון שירותים שנועדו להשביח את איכות ההוראה והלמידה העצמית. המעבדה מגישה שירותי גרפיקה, שירותי צילום למיניהם (סטילס, וידאו והסרטה), שילוב עזרים אור-קוליים בהוראה, הכנת קלטות ועוד.

ספריית המכללה

בספרייה אוסף ספרים גדול (כ-60 אלף רשומות), אוסף מגוון של כתבי-עת מודפסים (להבדיל מאלקטרוניים), קלטות וידאו ותקליטורים. הספרייה שמה דגש על מקורות אלקטרוניים ודיגיטליים, והיא מעודכנת בכל חידושי הטכנולוגיה. היא מנויה על מאגרי מידע ומאפשרת גישה לכתבי-עת אלקטרוניים, רבים מהם בטקסט מלא; לאנציקלופדיות ולמילונים מקוונים ברשת המתעדכנים באופן תדיר; לחומר ביבליוגרפי פנימי של המכללה שנסרק למחשבים ונמצא באתרי מרצים ועוד. צוות הספרייה מסייע במציאת חומרים שאינם מצויים ברשות הספרייה באמצעות השאלה בינספרייטית, גישה ישירה למחברי המאמרים וכיו"ב. הכניסה לקטלוג, למאגרי המידע ולאתרי המרצים אפשרית מכל מחשב בקמפוס המכללה. לחלקם ניתן להגיע גם מהבית באופן חופשי או באמצעות סיסמאות מאובטחות.

אתרי אינטרנט

נוסף על כך, למכללה יש אתרי אינטרנט המכילים מידע נוסף:



אתר הספרייה – בסריקה המצורפת

הספרייה פתוחה בימים א' – ד' בין השעות 10:00 – 19:00

ביום ה' בין השעות 09:00 – 17:00

ובו מידע על הספרייה כגון: קישורים, הודעות, מאגרי מידע ומקורות חופשיים ברשת האינטרנט.

אתר המומחים – בסריקה המצורפת

באתר מאמרים ברמה אקדמית בתחומי הספורט והחינוך הגופני וחומרים נוספים של מרצי המכללה, של סטודנטים ושל מומחים נוספים בתחומים אלו.



ולת"ם ועדה לתיאום מילואים מינהל הסגל – ענף האקדמאים

משרד מנהל לומדים-דקנט וענף מילואים בתל השומר פועלים במשותף בניסיון לדחות שירות מילואים מעל 6 ימי מילואים לתקופות הפגרה.

סטודנטים, הנקראים לשירות מילואים בתוך תקופת הלימודים, רשאים לבקש מהוועדה לדחות את שירותם למועד אחר, לקצר את השירות או לבטלו. יש להגיש ולת"ם 45 יום לפחות לפני מועד ההתייצבות. החלטה על קיצור השירות או דחייתו נתונה לשיקול הדעת הבלעדי של הולת"ם. הטבות ליוצאים לשירות מילואים:

1. עבור כל יום שירות יופחת שכר לימוד (מותנה בהצגת טופס 3010 – במשרד רווחת הסטודנטים).
2. שיעורי עזר.
3. דחיית עבודות וקבלת מועד נוסף למבחן במידה והמבחן התקיים במהלך שירות המילואים.

סיוע כלכלי

מלגות על סמך הישגים לימודיים
ראה בפרק 8 – "מצוינות בלימודים".

טיפול בסטודנטים עם לקויי למידה

1. סטודנט עם לקויות יכול לפנות לראש מנהל לומדים-דקנט בבקשה לקבלת התאמות ותמיכה שיסייעו לו להשתלב בלימודים ולהוכיח עמידה בדרישות האקדמיות.
2. המכללה תקבע לסטודנט לקוי למידה התאמות בהתחשב באבחון מוכר שיציג הסטודנט. בכל מקרה התאמות של בחינות או מטלות אחרות לא יפגעו בדרישות המהותיות של המקצוע הנלמד או של המטלה הנדרשת, ותהיה על הסטודנט חובה להוכיח עמידה בדרישות האקדמיות.
3. האבחון ובקשת הסטודנט יבדקו בוועדה לקביעת התאמות ללקויי למידה שיקים ראש מנהל לומדים-דקנט, שגם יעמוד בראשה.
4. מומלץ לסטודנטים עם לקויות למידה להשתתף בשיעורי תגבור.
5. סטודנטים הזקוקים לאבחון, או לסיוע נוסף, יופנו בידי ראש מנהל לומדים-דקנט ל"מרכז התמיכה והנגישות" של המכללה.

מעונות

בקמפוס המכללה, בין מדשאות ירוקות ובמרחק הליכה מחוף הים, שוכנים מעונות בבעלות מכון וינגייט. המעונות מיועדים הן לספורטאים והן לסטודנטים ומאפשרים להם סביבת מגורים נעימה וספורטיבית. בסמוך למעונות ממוקמת הקפיטריה, ומתקני המכון ממוקמים סביב מתחם המעונות. מעונות הסטודנטים מנוהלים על פי תקנון וכללים המחייבים את כלל הדיירים לנהוג בהתאם לחיים במגורים משותפים במסגרת חינוכית חברתית תוך התחשבות בצורכי כלל הדיירים וכיאה למורים בעתיד. תקופת המגורים חופפת את שנת הלימודים האקדמית, לא כוללת את תקופת המבחנים של סוף שנת הלימודים. בחופשת הפסח (החופפת את חופשת המכללה) חייבים הדיירים לפנות את חדריהם ואת ציודם האישי (ניתן לאפסן את הציוד במחסן סמוך) בסיום חופשת הפסח, הדיירים יחזרו לחדריהם.



משרד המעונות

משרד המעונות הינו באחריותו של המכון ושוכן בבניין גלובינסקי.
הנהלת המשרד מטפלת בכל נושאי הארגון והניהול השוטפים של דיירי המעונות ובשקיפות עם המכללה.
מנהלת המעונות- גב' שושנה דוגן

כתובת זמני הקבלה של משרד המעונות

ימים א'-ה' בתיאום מראש - בין השעות: 09:00-10:00 11:30-13:00.

הכתובת

הנהלת המעונות, בניין גלובינסקי, במכון וינגייט - המכון הלאומי למצויינות בספורט, נתניה, מיקוד: 42902

אופן הגשת בקשה למגורים במעונות וינגייט

ולהלן הקריטריונים לקבלת זכאות למגורים במעונות:
שנת הלימוד (שנה א' בעדיפות ראשונה).
מרחק מגורי ההורים - 80 ק"מ ומעלה מהקמפוס.
הערה:

ככל שיהיו מיטות פנויות, תינתן זכאות גם לאלה הגרים במרחק 70 ק"מ ומטה מהקמפוס ובעדיפות לשנה א'.
המצב הסוציאקונומי.
מצטיינים בלימודים.
ספורטאים מצטיינים.
שירות צבאי/לאומי ו/או התנדבות אחרת בקהילה.
סטודנט עובד נדרש למגורים במכון
לבירור פרטים נוספים:

משרד המעונות - 09-8639572, 09-8639576, meonot@wingate.org.il

מלגות ותרומה לקהילה

22

www.wincol.ac.il - מינהל לומדים דיקאנט - מלגות



מרכז התמיכה והנגישות

המכללה האקדמית בוינגייט חרטה על דגלה מתן הזדמנות שווה לכל סטודנט וסטודנטית להתקבל ללימודים אקדמיים מתוך אמונה, כי לימודים גבוהים מהווים את הבסיס לשוויון, להשתלבות אמיתית בחברה, להגשמה עצמית ולפיתוח קריירה מקצועית. המכללה האקדמית בוינגייט פועלת ליישום מלא של חוק שוויון זכויות לאנשים עם מוגבלות - תשנ"ח 1998, ובמסגרת פעילות זו הקימה מרכז תמיכה ונגישות חדשני ומודרני שפועל לרשותו של כל סטודנט המתמודד עם מוגבלות פיזית, נפשית, חושית או קוגניטיבית או עם לקות למידה או הפרעת קשב וריכוז או עם מחלה כרונית או עם מגבלה זמנית המשפיעה על תפקודו. המרכז מעניק ליווי לסטודנטים, החל משלב הגשת הבקשה להתקבל ללימודים ותהליך הקבלה ועד לכניסתו ללימודים ובמהלך שנות לימודיו במכללה.

הסיוע במסגרת מרכז התמיכה ניתן באופן אישי ודיסקרטי לכל סטודנט לפי צרכיו האישיים. בין היתר, מעניק המרכז יעוץ פרטני לסטודנטים ומציע סדנאות לימודיות, סדנאות העשרה, הדרכות ללמידה מיטבית, שיעורי עזר בקורסי יסוד ותוכנות עזר ללמידה עצמאית. צוות המרכז כולל מורים מקצועיים, יועצות חינוכיות, מאבחנים דידיקטיים ופסיכו-דידיקטיים, מנחי קבוצות וסטודנטים מצטיינים. במידת הצורך, מערב המרכז צוותים מקצועיים מהמכללה ומחוצה, לרבות פסיכולוגים, צוותים רפואיים ופרא-רפואיים. המרכז מציע סדנאות גם לסגל ההוראה ולסגל המנהלי במכללה במטרה להעלות את המודעות לצורכיהם של סטודנטים עם מוגבלויות, ולשפר את דרכי ההתמודדות של הסגל עם צרכים אלו.

לפרטים:

ד"ר אורלי קיים - מנהלת מרכז התמיכה ורכזת נגישות. טלפון: 09-8639287

מאיה עמרם - רכזת מרכז התמיכה והנגישות. טלפון: 098639378

מייל: mtvn@wincol.ac.il

פעילויות הספורט השיקומיות שמקיים המרכז לספורט שיקומי מיעדות:

- לשפר את היכולות הגופניות
 - לטפח שליטה במיומנויות יום - יומיות
 - לפתח כישורים גופניים
 - לקדם מיומנויות, קשרים חברתיים ושילוב בקהילה.
- הפעילויות נעשות לפי תכנית המותאמת לכל אחד אישית, ומשלבת אימון פרטני יחד עם אימון בקבוצה.

המרכז לתנועה שיקומית

קהל היעד

- ילדים, בני נוער ומבוגרים המוגבלים בתנועתם, אנשים המתניידים בעזרת כיסאות גלגלים, נפגעי חוט שדרה, נפגעי אירוע מוחי (שבץ C.V.A), פגיעות ראש, פוסט פוליו, שיתוק מוחין, ניוון שרירים, חולי סרטן, פרקינסון, טרשת נפוצה ומחלות ראומטיות
- אנשים עם לקויות למידה ומוגבלות שכלית התפתחותית

המרכז לביומכניקה

ביומכניקה הינו מדע החוקר, בין היתר, את הכוחות הפועלים על גוף האדם בזמן פעילות ואת השפעתם על התנועה והעומסים הפועלים על הגוף.

מטרת המרכז

לשמש מסגרת אקדמית למידע, ללמידה, למחקר ומתן שירותים בתחום הביומכניקה הרלבנטיים לחינוך גופני, ספורט תחרותי, חובבני ושיקום בתנועה.

נושאים מרכזיים

1. ניתוח ביומכני של מיומנויות ספורטיביות ומיומנויות מחיי היומיום
2. הערכת השינויים בתפקוד הביומכני המתרחשים בתהליך למידה של מיומנויות מוטוריות
3. מבדקים להערכת משתנים ביומכניים בתפקוד המוטורי
4. היבטים ביומכניים בכושר גופני ותפקוד ביומכני בתנאי עייפות
5. הערכת תפקוד פונקציונאלי של שרירים באוכלוסיות מיוחדות.

מכשור

- מערכת איזוקינטית ממוחשבת להערכת תפקוד שריר – biodex.
- מערכת לניתוח תלת מימדי של תנועה – vicon.
- פלטות כוח – kistler.
- EMG 8 ערוצים טלמטרים – delsys.
- מערכת ניידת למדידת לחצים בכפות הרגליים – x - r ,peda ,novel.
- מדי תאוצה – kistler.
- מערכת לניתוח תלת מימדי של תנועה – apas.
- תאים פוטואלקטרים.
- משטחי כוח – למדידת הכוחות הפועלים בין הגוף לבין סביבתו.

המרכז לרפואת ספורט

צוות בכיר של המרכז לרפואת ספורט : רופא ספורט, פיזיולוג מאמץ, דיאטנית קלינית וטכנאי – ארגומטריה, מזמינים אותך לבדיקות וטיפולים רפואיים הניתנים במסגרת רפואת ספורט:

בדיקות רפואיות, בהתאם לחוק הספורט, לקביעת הכשירות הרפואית לעסוק בספורט תחרותי:

- מדידות אנטרופומטריות (מדידת גובה, משקל ומדד מסת הגוף – BMI בעזרת מאזניים אלקטרוניים ומד גובה אולטרסוני.
- מדידת לחץ דם ובדיקת אק"ג במנוחה או במאמץ (בהקשר לגיל, ענף הספורט או מצבו בריאותי של הנבדק) להערכת תפקוד הלב ובריאותו.
- בדיקת רופא ספורט.
- מבדק מאמץ מורחב או בדיקת פרופיל חומצת חלב.
- מבדק מאמץ מורחב (CPET – Cardio-Pulmonary Exercise Testing) – מיועד להעריך תגובותיהן של מערכות הנשימה, הלב, כלי הדם והשרירים למאמץ גופני. באמצעות המבדק ניתן להשיג הערכה ישירה של הכושר האירובי באמצעות מדד הנקרא "צריכת חמצן מרבית".
- או בדיקת פרופיל חומצת חלב – משקף את היכולת לבצע מאמץ ממושך ועצים.
- בדיקת מאמץ + הרכב גוף + תפקודי נשימה.
- מדידת הרכב הגוף הכוללת אחוזי שומן, אחוז מים בגוף, מסת שריר, דירוג מבנה הגוף, מסת העצם, גיל מטבולי, השומן הבטני (ויסרלי), מדידת הרכב גוף סגמנטלית, הבחנה בין משתמש רגיל לאתלט.
- מבדק מאמץ (ארגומטריה) ממוחשב – נועד לבדוק כיצד משפיעה פעילות גופנית מאומצת על תפקוד הלב וערכי לחץ דם, לאבחן הפרעות באספקת הדם לשריר הלב, בקצב הלב או במערכת הולכה החשמלית של שריר הלב, להעריך את היכולת של המערכת הקרדיווסקולרית (הכושר האירובי) ויכולת התאוששות ממאמץ.
- תפקודי ריאות (ספירומטריה), המאפשרת לאבחן מחלות ריאות חסימתיות, אשר העיקריות בהן אסטמה ומחלה חסימתית (COPD), מחלות ריאות מגבילות (רסטריקטיביות) ומחלות נוספות של דרכי הנשימה. במידת הצורך בדיקה מתבצעת לפני ואחרי מאמץ.
- בניית תכנית אימון לבקרת משקל והרכב הגוף.
- במקרה הצורך, יתבצעו ייעוץ והדרכה בתזונה (בתשלום נוסף).
- ייעוץ רפואי או פיזיולוגי.
- בניית תכנית אימון רפואי על ידי רופא ספורט ופיזיולוג מאמץ, המשמש לטיפול וריפוי של מחלות כרוניות, לרבות סוכרת, מחלות לב וכלי דם, יתר לחץ דם, אוסטיאופורוזיס, תסמונת מטבולית, מחלת פרקים ניוונית, דליפת שתן במאמץ ואחרות. התכנית מתאימה גם כן לילדים הסובלים מאסטמה, סיסטיק פיברוזיס, מום לב מולד, השמנת יתר, דלקת מפרקים אידיופטית ואחרים.
- בניית תכנית אימון לאוכלוסיות מיוחדות: ילדים ומתבגרים, קשישים, נשים בהריון.

המרכז לכושר ותנועה משקמת

קהל היעד:

ילדים, בני נוער ומבוגרים המוגבלים בתנועתם, אנשים המתניידים בעזרץ כיסאות גלגלים, נפגעי חוט שדרה, נפגעי אירוע מוחי (C.V.A), פגיעות ראש, שיתוק מוחין, פוסט פוליו, ניוון שרירים, פרקינסון, טרשת נפוצה, חולי סרטן ומחלות ראומטיות. מתמודדים עם בריאות הנפש. אנשים עם לקויות למידה ומוגבלות שכלית התפתחותית.

הפעילויות המוצעות הן אלה:

- פעילות בחדר כושר – פעילות אירובית ופיתוח כוח
- פילטיס מזרן ומכשירים
- פלדנקרייז, התעמלות משקמת
- סדנאות וימי עיון לקידום אורח חיים בריא
- תרגול תנועתי בסיוע מציאות מדומה

יעדים:

- פעילויות הספורט השיקומיות שמקיים המרכז לספורט שיקומי מיועדות:
 - לשפר את היכולות הגופניות
 - לטפח שליטה במיומנויות יום – יומיות
 - לפתח כישורים גופניים
 - לקדם מיומנויות, קשרים חברתיים ושילוב בקהילה הפעילויות נעשות לפי תכנית המותאמת לכל אחד אישית ומשולבת אימון פרטני עם אימון בקבוצה.
- * עלות החוגים שווה לכל נפש וממומנת בחלקה ע"י העמותות, משרדי הרווחה והספורט ברשויות המקומיות ובעיריות

הנהלה

פרופ' רוני לידור	-	נשיא המכללה
שלמה בן-גל	-	מנכ"ל המכללה
פרופ' נילי שטיינברג	-	ראש ביה"ס לחינוך ולהוראת החינוך הגופני
ד"ר איילת דונסקי	-	ראש ביה"ס למדעי הספורט והתנועה
פרופ' יואב מקל	-	ראש ביה"ס ללימודים מתקדמים
ד"ר אורלי פוקס	-	ראש מינהל לומדים-דקנט
ד"ר מיכאל אשכנזי	-	ראש בתי הספר ללימודי תעודה ולהשתלמויות
יעקב פלד	-	ראש האגף לכספים
יעל חיטין	-	ראש תחום משאבי אנוש
הלן דיין	-	מנהלת לשכת הנהלה

חברי המועצה האקדמית העליונה

פרופ' מיכאל בר-אלי, יו"ר
 פרופ' משה איילון
 פרופ' אלון אליקים
 פרופ' דוד בן-סירא
 ד"ר איילת דונסקי
 פרופ' ישעיהו הוצלר
 פרופ' סימה זך
 פרופ' רוני לידור
 פרופ' יואב מקל
 פרופ' דני נמט
 פרופ' יעל נץ
 פרופ' עופר עזר
 פרופ' רון קנת
 פרופ' אריה רוטשטיין
 פרופ' מיקי שיינוביץ
 פרופ' נילי שטיינברג
 פרופ' ערן שר

חברי הדירקטוריון

עובד יחזקאל - יו"ר הדירקטוריון
 גילה בן הר
 אליאנה נץ רפאלי
 רו"ח ניצן צדוק
 רו"ח רביב צולר
 יואל פלדשו
 אלי מרזל
 פרופ' רבקה כרמי
 ד"ר ציפי לנדאו
 עופר לאופמן
 נחמיה קינד
 רו"ח רחל אבוקסיס
 עו"ד לאה וייס-כהן
 טלי דוד
 פבל קריינין